

УДК 314.8

¹Д.В. Тютин, ²Н.А. Никишин

¹Калужский филиал РАНХиГС, г. Калуга, email: tyutin@klg.ranepa.ru

²ООО «МедЦентрСервис», г. Калуга, email: nikola969@yandex.ru

ДЕМОГРАФИЧЕСКИЕ ТРЕНДЫ КАЛУЖСКОЙ ОБЛАСТИ КАК ДЕТЕРМИНАНТЫ ЭКОНОМИЧЕСКОЙ И СОЦИАЛЬНОЙ ПОЛИТИКИ РЕГИОНА

Ключевые слова: демографическое развитие, семейная политика, материнский (семейный) капитал, пространственное развитие.

Рассматриваются тенденции демографического развития Калужской области, а также механизмы федеральной и региональной политики, направленной на обеспечение численности роста населения региона. Отдельным аспектом в исследовании представлены вопросы тенденций браков и разводов в регионе и поддержки молодых семей. На основе результатов анализа сделан вывод о целесообразности формирования мер государственной политики, направленной на развитие ресурсного потенциала семьи. Нисходящая демографическая динамика в перспективе будет оказывать негативное влияние на инвестиционное развитие и усилит центрально-периферийную модель развития региона. Формирование в рамках региональной центрально-периферийной модели развития региональных центров усилит пространственные дисбалансы и может способствовать оттоку жителей не только из отдельных муниципальных образований, но и региона в целом.

¹D.V. Tyutin, ²N.A. Nikishin

¹Kaluga branch of RANEPa, Kaluga, email: tyutin@klg.ranepa.ru

²LLC «MedCenterService», Kaluga, email: nikola969@yandex.ru

DEMOGRAPHIC TRENDS OF THE KALUGA REGION AS DETERMINANTS OF THE ECONOMIC AND SOCIAL POLICY OF THE REGION

Keywords: demographic development, family policy, maternity (family) capital, spatial development.

The trends of the demographic development of the Kaluga region, as well as the mechanisms of federal and regional policy aimed at ensuring the growth of the region's population are considered. A separate aspect of the study is the issues of trends in marriages and divorces in the region and support for young families. Based on the results of the analysis, it was concluded that it is expedient to form state policy measures aimed at developing the resource potential of the family. The downward demographic dynamics in the future will have a negative impact on investment development and strengthen the central-peripheral model of the region's development. The formation of regional centers within the framework of the regional central-peripheral model of development of regional centers will increase spatial imbalances and may contribute to the outflow of residents not only from individual municipalities, but also from the region as a whole.

Современное демографическое состояние РФ является одним из центральных аспектов, определяющих перспективы социального и экономического развития государства. Негативные демографические тренды, сформировавшиеся в 1990-х годах, сохраняют свое влияние в текущей перспективе. В региональном разрезе эта проблема представляется еще более актуальной, поскольку сформировавшаяся модель центрально-периферийного развития экономики способствовала неравномерному распределению человеческих ресурсов, как между регионами, так и внутри их границ.

Актуальность данной проблемы подтверждает разработка и реализация на-

ционального проекта «Демография» [1], одной из целей которого является обеспечение устойчивого роста численности населения РФ. Однако, учитывая «отложенный» характер результатов мер, направленных на демографическое развитие РФ и ее регионов, последние в сложившейся ситуации должны принимать собственные решения, направленные на балансирование потребностей региональных экономик и их обеспечение трудовыми ресурсами. В современных условиях возможности роста региональных экономик в значительной степени детерминированы обеспеченностью трудовыми ресурсами, недостаток которых влияет на снижение инвестици-

онной динамики, ухудшение структуры экономики, снижение числа и качества рабочих мест, что, в свою очередь, может инициировать новую волну негативной демографической динамики.

Цель исследования предполагает оценку влияния сложившихся региональных трендов демографического развития Калужской области и их влияния на перспективы социально-экономического развития региона.

Материал и методы исследования

Калужская область расположена в центре европейской части России к юго-западу от Москвы и является типичным субъектом Центрального федерального округа (ЦФО), как и соседние с ней регионы – Брянская, Орловская, Смоленская и Тульская области. Территория области составляет 29,9 тыс. квадратных километров (0,18% территории России). Плотность населения 33,8 жителей на 1 кв.км. На 01.01.2021 в области проживало 1 000 980 человек. Две трети населения проживает в городах и рабочих поселках, в том числе в двух городских округах: областном центре – г. Калуге – 347,15 тыс. человек и г. Обнинске – 116,18 тыс. человек, удельный вес сельского населения 24%. За период 2011-2020 гг. общая численность населения Калужской области снизилась на 6,6 тыс. чел. или 0,7%. Основными причинами указанной негативной динамики являются показатели естественной убыли населения региона (рис. 1).

Представленная, на рисунке 1, динамика показателей рождаемости и смертности населения Калужской области в 2001-2020 гг. в расчете на 1000 человек населения, показывает существенное превышение показателей смертности над рождаемостью.

Для анализа динамики процессов рождаемости и смертности в Калужской области был применен трендовый анализ. Представленные значения коэффициентов линейных функций рождаемости ($-0,2891 \approx -0,3$) и смертности ($0,0345 \approx 0,03$) позволяют делать вывод о том, что тенденция смертности в регионе имеет положительную направленность, однако ее интенсивность не столь выражена (велика). Иначе выглядит оценка тенденции рождаемости: коэф-

фициент линии тренда имеет отрицательное значение и на порядок выше показателя рождаемости ($0,03 > -0,3$). Представленные данные позволяют констатировать, что в анализируемом периоде сформировалась устойчивая тенденция естественной убыли населения, которая в перспективе сохранится в виду сложившейся возрастной структуры.

Интенсивность процессов естественной убыли среди городского и сельского населения Калужской области имеет различный характер. Как следует из данных рисунка 2, естественная убыль населения отмечается как для сельского, так и для городского населения, однако ее интенсивность неодинакова.

Представленные данные рисунка 2 демонстрируют более высокую интенсивность естественной убыли сельского населения Калужской области. Кроме того, примечателен такой факт: в 2020 г. показатель естественной убыли сельского населения региона сравнялся с показателем убыли городского, однако это произошло не за счет снижения убыли сельских жителей, а, напротив, по причине стремительного сокращения городских жителей Калужской области. При чем подобного рода «сближение» начало происходить с 2015 г. и в последующие периоды только усиливалось. Таким образом, можно констатировать, что негативные факторы, определяющие естественную убыль населения Калужской области, сложившиеся первоначально в сельской местности, традиционно характеризующейся более низким уровнем жизни населения, с 2015 г. начали получать свое распространение и в городах Калужской области, что ускорило в них процессы сокращения рождаемости и роста смертности.

Оценивая показатели трендового анализа естественной убыли городского и сельского населения Калужской области, также можно сделать вывод, что за анализируемый период 2011-2020 гг. интенсивность выбытия городского населения была выше аналогичного показателя для сельских жителей Калужской области: $-0,2733 > -0,3721$.

Другим негативным аспектом в демографическом развитии региона является тот факт, что показатели естественной убыли населения Калужской области,

на протяжении всего анализируемого периода 2011-2020 гг., не были компенсированы миграционным приростом, имеющим достаточно неустойчивую динамику (рис. 3). Исключения составляют 2014 г. и 2016 г., когда показатель миграционного прироста превысил показатель естественной убыли населения.

В гендерно-возрастном разрезе демографическая ситуация в Калужской области имеет как позитивные, так и негативные проявления. В структуре населения Калужской области преобладает население трудоспособного возраста, на долю которого приходится более 55% жителей. Численность жителей старше трудоспособного возраста, составляет почти 28%, а жителей моложе трудоспособного возраста – менее 17%. Таким образом, сложившуюся демографическую ситуацию можно характеризовать как относительно благополучную, в связи с преобладанием населения трудоспособного возраста, однако, учитывая пропорции старшего и младшего возраста, следует отметить, что численность молодых жителей, существенно меньше численности старшего поколения, что в перспективе будет усугублять диспропорции на рынке труда Калужской области и сдерживать экономическое развитие региона. Еще более, указанная диспропорция очевидна в разрезе городского и сельского населения (рис. 4).

Приведенные данные показывают, что в сельской местности удельный вес трудоспособного населения ниже, а доля жителей старше трудоспособного возраста, напротив, выше, что указывает на более высокие темпы старения сельского населения Калужской области в сравнении с городским.

В гендерном отношении можно констатировать, что среди женского населения, удельный вес возрастной группы старше трудоспособного возраста выше, чем у мужского, как в городской, так и в сельской местности, что обусловлено нормами законодательства, устанавливающего верхний порог трудоспособного возраста для мужчин на уровне 65 лет, а для женщин – на уровне 60 лет.

Таким образом, проведенный анализ демографической ситуации в Калужской области позволяет отмечать, в целом, наличие негативной динамики,

связанной с сокращением численности жителей региона. Основной причиной снижения численности жителей Калужской области является группа процессов естественной убыли населения, превышения смертности над рождаемостью. Наиболее существенно эти процессы были выражены в сельской местности, однако к концу аналитического интервала 2011-2020 гг. начали отчетливо проявляться и для городского населения. Имевшийся в анализируемом периоде, положительный миграционный прирост характеризовался высокой амплитудой колебаний, неустойчивой динамикой и в целом не мог компенсировать потери от естественной убыли. Все это способствовало усилению тенденции старения населения Калужской области, имевшей более высокую динамику в сельской местности.

Развитие процессов в демографической сфере невозможно рассматривать в отрыве от показателей, характеризующих развитие института семьи и устойчивости семейных отношений. Анализ статистических данных позволяет констатировать наличие двух тенденций:

– первая – динамика брачности населения Калужской области, в анализируемом периоде 2011-2020 гг., имеет устойчивую тенденцию к снижению, что расценивается как негативное явление;

– вторая – в расчете на 1000 человек населения, на протяжении периода 2011-2020 гг., показатель числа браков превышал число разводов в регионе, что является позитивной тенденцией, определяющей положительную динамику роста числа семейных пар в Калужской области.

Для наглядности представим динамику показателей числа браков и разводов в Калужской области в 2011-2020 гг. в расчете на 1000 человек населения (рис. 5).

Приведенный на рисунке 5 трендовый анализ позволяет констатировать, что несмотря на сокращающуюся динамику числа браков и разводов, среди населения Калужской области, в период 2011-2020 гг., отрицательное значение коэффициента линейной функции, отражающей интенсивность снижения числа браков, значительно выше (-0,2818), нежели аналогичное значение линейной функции, отражающей тенденцию сокращения числа разводов (-0,0448).

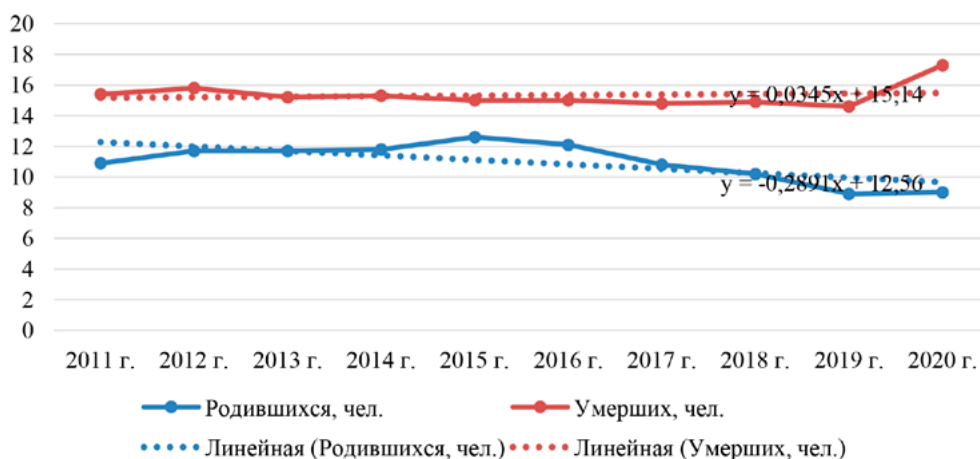


Рис. 1. Динамика показателей рождаемости и смертности населения Калужской области в 2011-2020 гг. (на 1000 человек населения)

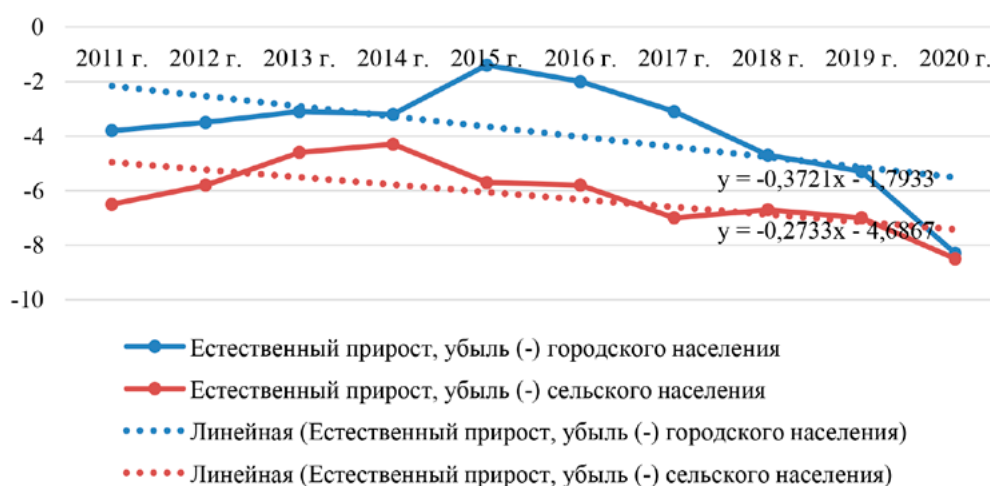


Рис. 2. Динамика показателей естественного прироста, убыли (-) населения Калужской области в 2011-2020 гг. (на 1000 человек населения)



Рис. 3. Динамика показателей естественного и миграционного прироста, убыли (-) населения Калужской области в 2011-2020 гг. (на 1000 человек населения)

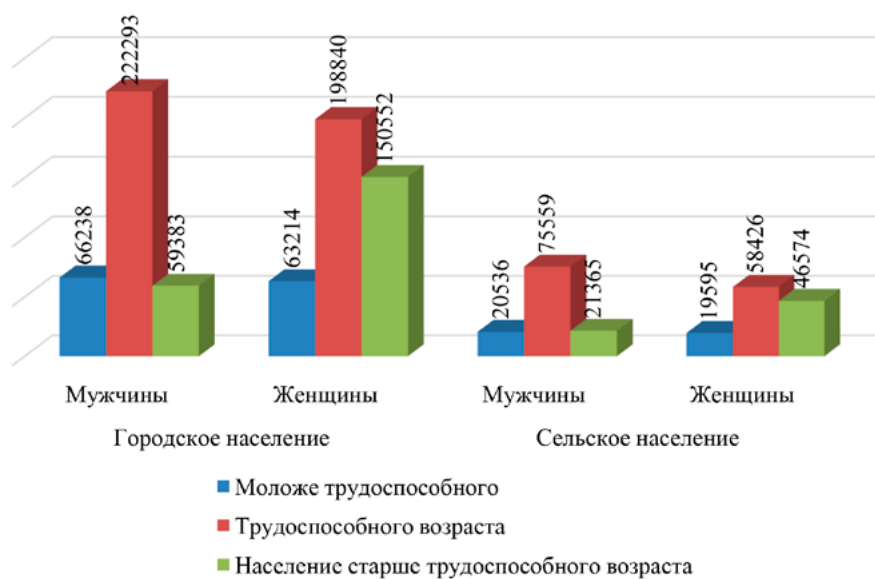


Рис. 4. Соотношение возрастных групп городского и сельского населения Калужской области на 1 января 2020 г.

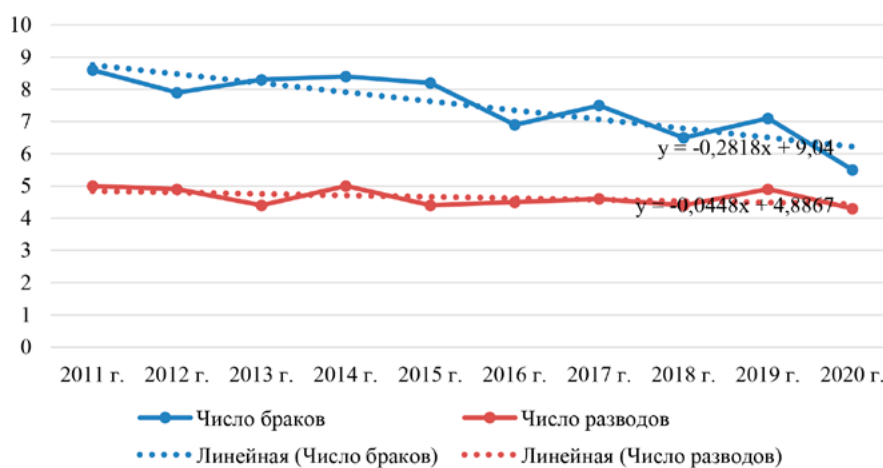


Рис. 5. Динамика показателей числа браков и разводов в Калужской области в 2011-2020 гг. (на 1000 человек населения)

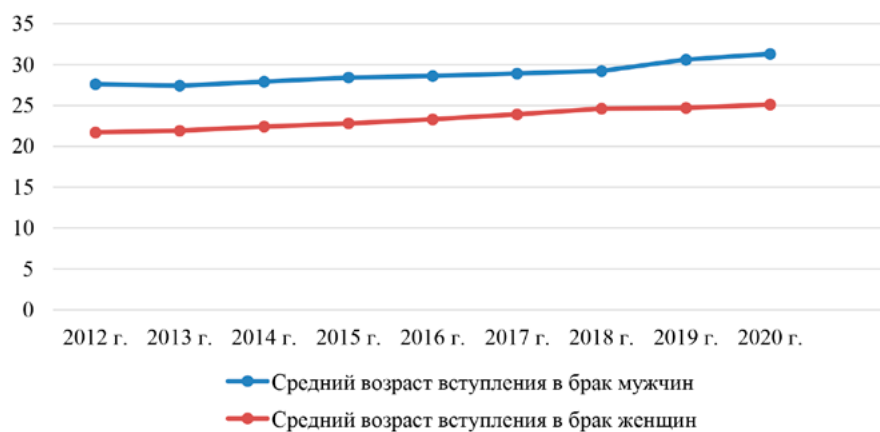


Рис. 6. Средний возраст жителей Калужской области, вступающих в брак (показан возраст вступления в брак впервые), лет [2]

Таблица 1

Численность лиц, получивших государственного сертификата на материнский (семейный) капитал [8]

	2011 г.	2012 г.	2013 г.	2014 г.	2015 г.
Российская Федерация	700362	723530	786192	823275	1040843
Центральный федеральный округ	137739	141654	163065	179477	219793
Калужская область	4204	4260	5046	5167	6942
	2016 г.	2017 г.	2018 г.	2019 г.	2020 г.
Российская Федерация	924678	727095	697734	626450	1207463
Центральный федеральный округ	207864	173473	168290	155905	309659
Калужская область	6885	5402	4956	4843	8364

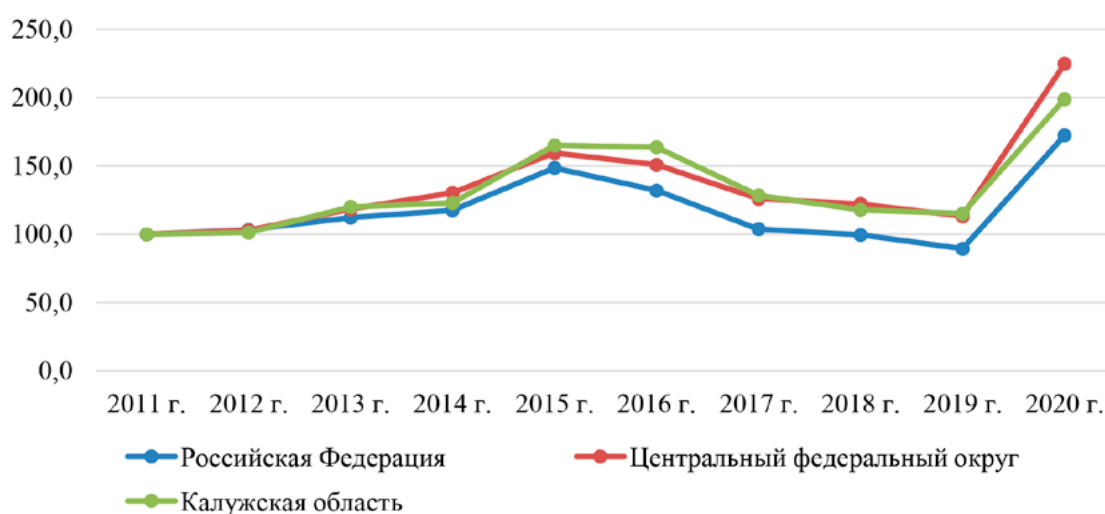


Рис. 7. Динамика цепных индексов изменения численности лиц, получивших государственный сертификат на материнский (семейный) капитал в Калужской области, ЦФО и Российской Федерации в целом

Исходя из этого можно сделать вывод, что на протяжении 2011-2020 гг. сложилась тенденция, при которой жители (молодежь) Калужской области предпочитают реже и (или) позднее вступать в брак, что неизбежно сказывается на показателях демографического развития. Подтверждением данного факта является динамика показателя среднего возраста жителей Калужской области вступающих в брак, представленная на рисунке 6 (показан возраст вступления в брак впервые).

Представленные данные отчетливо демонстрируют наличие среди жителей Калужской области, в первую очередь, молодых людей, социальной установки к более позднему вступлению в брак. Безусловно, данный факт негативно

сказывается на общей динамике демографического развития региона.

С 1 января 2007 года вступили в силу Федеральный закон N 256-ФЗ от 29.12.2006 «О дополнительных мерах государственной поддержки семей, имеющих детей» [3], который устанавливает право на получение средств материнского капитала. Во исполнение послания Президента РФ Федеральному Собранию от 3 декабря 2015 года, Федеральным законом от 30 декабря 2015 г. № 433-ФЗ, действие программы материнского (семейного) капитала продлено на два года, до 31 декабря 2018 года [4]. Следующее продление стало одним из пунктов перезагрузки демографической политики и новых демографических инициатив, объявленных Президентом 28 ноя-

бря 2017 г. в ходе заседания Координационного совета национальной стратегии действий в интересах детей. В соответствии с Федеральным законом от 28 декабря 2017 г. № 432-ФЗ «О внесении изменений в Федеральный закон «О дополнительных мерах государственной поддержки семей, имеющих детей», [5] период действия был продлен на 3 года до 31 декабря 2021 года.

В Послании Президента РФ Федеральному Собранию от 15 января 2020 г., было объявлено о продлении программы материнского капитала до 31 декабря 2026 года – т.е. сразу на 5 лет [6]. Такое продление обеспечивает стабильные условия для реализации целей Национального проекта «Демография» (2019–2024 гг.) и Концепции демографической политики (2007–2025 гг.).

Законом Калужской области от 27 декабря 2011 года N 240-ОЗ «О материнском (семейном) капитале», [7] на территории Калужской области установлена дополнительная мера социальной поддержки семей при рождении второго ребенка и последующих детей в форме материнского (семейного) капитала. Данная мера реализуется в целях улучшения демографической ситуации в Калужской области.

Таким образом, в Калужской области, наряду с установленной федеральным законодательством системой материальной поддержки семей с детьми на основе материнского (семейного) капитала, сформирована региональная система поддержки. Динамика числа получателей государственного сертификата на материнский (семейный) капитал в Калужской области приведена в таблице. Для дальнейших сопоставлений результатов региональной семейной политики Калужской области и демографического развития региона, в данной таблице приведены данные о получателях государственного сертификата на материнский (семейный) капитал в Центральном федеральном округе и РФ в целом.

Результативность общефедеральных мер поддержки семьи и стимулирования рождаемости, в рамках государственной демографической политики, показывает динамика рождаемости (получателей государственного сертификата на материнский (семейный) капитал). Анало-

гичный показатель по ЦФО позволяет скорректировать результативность мер с учетом региональных и национальных особенностей населения. Оба эти показателя характеризуют общую результативность – результативность федеральных мер поддержки и стимулирования. Динамика рождаемости в Калужской области учитывает селективную меру поддержки, определяемую положениями Закона Калужской области от 27 декабря 2011 года N 240-ОЗ «О материнском (семейном) капитале». Представим динамику цепных индексов изменения численности лиц, получивших государственный сертификат на материнский (семейный) капитал в Калужской области, ЦФО и Российской Федерации в целом, на рисунке 7. Приведенные значения индексов отражают очень близкую динамику рождаемости, так что с высокой долей вероятности, можно заключить, что региональные меры поддержки семей и стимулирования рождаемости в Калужской области, не оказывают существенного стимулирующего воздействия. Данный вывод основан на том, что региональные меры не обеспечивают более высоких демографических показателей Калужской области на фоне Центрального федерального округа и РФ в целом.

Другим аспектом, демонстрирующим эффективность мер государственной федеральной поддержки семьи и стимулирования рождаемости и региональных мер Калужской области, являются показатели того, какой процент получателей распорядились предоставленными средствами или частью средств. На рисунке 8 приведено соотношение численности лиц, получивших государственный сертификат на материнский (семейный) капитал в Калужской области, и численности лиц, распорядившихся средствами (частью средств) материнского (семейного) капитала. Представленные данные таблицы позволяют констатировать, что ежегодно число лиц, получивших государственный сертификат на материнский (семейный) капитал в Калужской области, и число распорядившихся средствами (частью средств) материнского (семейного) капитала, увеличивается, что является, безусловно, положительной тенденцией.



Рис. 8. Соотношение численности лиц, получивших государственный сертификат на материнский (семейный) капитал в Калужской области и численности лиц, распорядившихся средствами (частью средств) материнского (семейного) капитала в 2011-2020 гг.

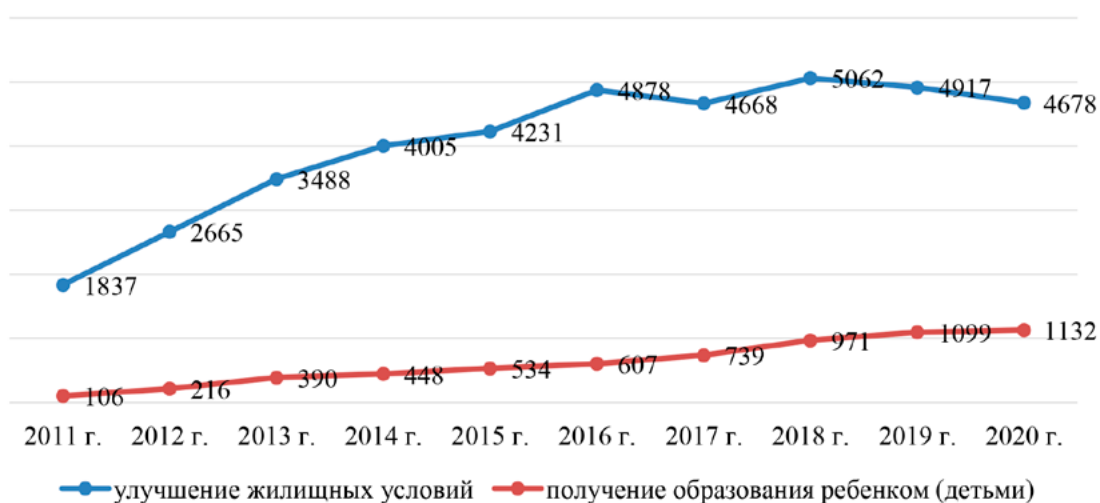


Рис. 9. Динамика использования средств материнского (семейного) капитала жителями Калужской области на улучшение жилищных условий и на получение образования ребенком (детьми)

Процент получателей, распорядившихся средствами (частью средств) материнского (семейного) капитала на протяжении всего анализируемого периода 2011-2020 гг. увеличивается с 46,2% в 2011 г., достигая к 2017 г. значения 100%. Превышение показателя 100% использования средств материнского (се-

мейного) капитала в 2018 г. и в 2019 г. означает, что государственные сертификаты, полученные в предыдущие периоды, были использованы в данные периоды.

Таким образом, показатели использования жителями Калужской области средств, предусмотренных государственным сертификатом на материнский

(семейный) капитал демонстрируют востребованность данной меры государственной политики.

Еще более детальную информацию можно получить в результате анализа направлений использования средств, предусмотренных государственным сертификатом на материнский (семейный) капитал, жителями Калужской области. Подавляющий объем финансовых средств, предусмотренных государственным сертификатом на материнский (семейный) капитал, используется жителями Калужской области на улучшение жилищных условий. В 2011 г. доля таких семей составляла 88,9%, а к 2020 г. снизилась и составила 80,5%. Одновременно, за указанный период, доля семей, направивших средства материнского (семейного) капитала на получение образования ребенком возросла с 5,4% в 2011 г. до 19,5% в 2020 г. На рисунке 9 приведена динамика использования средств материнского (семейного) капитала жителями Калужской области на улучшение жилищных условий и на получение образования ребенком.

При этом следует отметить, что на протяжении всего анализируемого периода, объем средств, выделяемых в рамках материнского (семейного) капитала и направляемых жителями Калужской области на улучшение жилищных условий, постепенно замедлял темпы своего прироста и более значительную часть, получатели средств, начали направлять на получение образования ребенком (детьми). Данную тенденцию следует оценивать с положительной точки зрения, поскольку фактически, на уровне домашних хозяйств, жителями Калужской области, средства, выделяемые в рамках материнского (семейного) капитала, начали перераспределяться из сферы материальных активов (улучшение жилищных условий) в сферу обеспечения качества человеческого капитала (получение образования ребенком (детьми)).

Результаты исследования и их обсуждение

Проведенный анализ демографической ситуации в Калужской области позволяет констатировать, в целом, наличие негативной динамики, связанной

с сокращением численности жителей региона. Основной причиной снижения численности жителей Калужской области является группа процессов естественной убыли населения, превышения смертности над рождаемостью. Наиболее существенно эти процессы были выражены в сельской местности, однако к концу аналитического интервала 2011-2020 гг., начали отчетливо проявляться и для городского населения. Имевшийся, в анализируемом периоде, положительный миграционный прирост характеризовался высокой амплитудой колебаний, неустойчивой динамикой и в целом не мог компенсировать потери от естественной убыли. Все это способствовало усилению тенденции старения населения Калужской области, имевшей более высокую динамику в сельской местности.

Одним из перспективных направлений преодоления сложившейся негативной демографической динамики, в Калужской области, является развитие семейной политики, способствующей росту числа новых жителей и демографическому подъему. На протяжении 2011-2020 гг. сложилась тенденция, при которой жители (молодежь) Калужской области предпочитают реже и (или) позднее вступать в брак, что неизбежно сказывается на показателях демографического развития. Динамика брачности населения Калужской области, в анализируемом периоде 2011-2020 гг., имеет устойчивую тенденцию к снижению. Основными причинами более позднего вступления в брак являются факторы материального благополучия. В большинстве своем, молодые люди рассматривают вопрос заключения брачного союза на следующем этапе, после решения основных материальных вопросов, связанных с обеспеченностью жильем и стабильным доходом.

В определенной степени, решению указанной проблемы способствуют меры государственной поддержки молодых семей. Основным механизмом стимулирования населения Калужской области к вступлению в брак, кроме реализованных мер информационной политики, являлось предоставление материнского (семейного) капитала. Однако введенные меры, направленные на достижение

показателей, имеют отложенный эффект, и, соответственно, повышение уровня рождаемости и, как следствие, повышение суммарного коэффициента рождаемости стоит ожидать в более поздние периоды.

В качестве положительной тенденции, можно отмечать, что на протяжении всего анализируемого периода, объем средств, выделяемых в рамках материнского (семейного) капитала и направляемых жителями Калужской области на улучшение жилищных условий, постепенно замедлял темпы своего прироста, и более значительную часть, получатели средств, начали направлять на получение образования ребенком (детьми). Данную тенденцию следует оценивать с положительной точки зрения, поскольку фактически, на уровне домашних хозяйств, жителями Калужской области, частично, средства, выделяемые в рамках материнского (семейного) капитала, начали перераспределяться из сферы материальных активов (улучшение жилищных условий) в сферу обеспечения качества человеческого капитала (получение образования ребенком (детьми)). Таким образом, на основе проведенного анализа, можно заключить, что направлениями совершенствования семейной политики в Калужской области, являются меры по развитию ресурсного потенциала семьи.

Выводы

Объективно нисходящая демографическая динамика будет вступать в противоречие с потребностями инвестиционного развития региона. Концентрация населения в отдельных внутрирегиональных центрах определяет формирование центрально-периферийной модели развития, что в перспективе усугубит пространственные дисбалансы регионального развития [9, 10].

Допустимо предположить, что концентрация населения, в первую очередь молодого, в отдельных муниципальных образованиях, приводит к росту спроса на жилую недвижимость, что определяет рост стоимости квадратного метра. Рост стоимости жилой недвижимости является сдерживающим обстоятельством в принятии решений о вступлении в брак и рождении ребенка. Социальный сте-

реотип «ответственного родительства», связанный с решением большей части вопросов материального благополучия (карьера и зарплата, обеспечение жильем), смещает на более поздние периоды решения о вступлении в брак, рождении первого и последующих детей.

В соответствии с федеральным и региональным законодательством категории молодых и многодетных получают государственную финансовую помощь в виде федеральной и региональной программ материнского (семейного) капитала. Однако, по причине неразвитости рынка жилья, в значительной части муниципальных образований Калужской области, некоторые семьи не имеют возможности реализовать собственное право на получение государственной поддержки и воспользоваться ею для улучшения жилищных условий. Это снижает возможные эффекты семейной политики региона и негативно сказывается на качестве жизни молодых и многодетных семей.

Для решения указанной проблемы, на наш взгляд, необходим комплекс мер по совершенствованию региональной социально-экономической политики, выходящий за рамки семейной и демографической повестки. В сложившейся ситуации, региональным властям совместно с органами местного самоуправления муниципальных образований Калужской области, необходимо обеспечить проактивную систему мер, направленную на опережающее развитие физической инфраструктуры муниципальных образований и подготовку мест для формирования условий комфортного проживания. Потребности в жилищном строительстве должны определяться с условием не только текущей нужды жителей региона и конкретных муниципальных образований Калужской области в жилых помещениях, но и учитывать возможную перспективную потребность с учетом числа жителей более молодого возраста (13-15 лет), которые в будущем будут принимать решение о создании семьи и проживании в данном муниципальном образовании или за его пределами. Безусловно, данное решение выходит за рамки вопросов совершенствования реализации семейной политики и включает более широкий контекст

управления социально-экономическим развитием региона и его муниципальных образований. Однако, учитывая тот факт, что семейная политика – это сфера деятельности государства, направленная на развитие и воспроизводство человеческого капитала, данный подход представляется вполне оправданным.

Библиографический список

1. Паспорт национального проекта «Демография». [Электронный ресурс]. URL: https://mintrud.gov.ru/uploads/editor/f4/a3/НП_Демография.pdf (дата обращения 11.03.2022).
2. Управление записи актов гражданского состояния Калужской области. Статистические данные. [Электронный ресурс]. URL: <https://pre.admoblkaluga.ru/sub/zags/Statistika/akt/> (дата обращения: 11.03.2022).
3. Федеральный закон от 29.12.2006 N 256-ФЗ (ред. от 30.12.2021) «О дополнительных мерах государственной поддержки семей, имеющих детей». [Электронный ресурс]. URL: http://www.consultant.ru/document/cons_doc_LAW_64872/ (дата обращения: 16.03.2022).
4. Федеральный закон от 30 декабря 2015 г. № 433-ФЗ «О внесении изменения в статью 13 Федерального закона «О дополнительных мерах государственной поддержки семей, имеющих детей». [Электронный ресурс]. URL: http://www.consultant.ru/document/cons_doc_LAW_191416/ (дата обращения: 21.03.2022).
5. Федеральный закон от 28 декабря 2017 г. № 432-ФЗ «О внесении изменений в Федеральный закон «О дополнительных мерах государственной поддержки семей, имеющих детей». [Электронный ресурс]. URL: http://www.consultant.ru/document/cons_doc_LAW_286465/ (дата обращения: 24.03.2022).
6. Послание Президента РФ Федеральному Собранию от 15 января 2020 г. URL: http://www.consultant.ru/document/cons_doc_LAW_342959/ (дата обращения: 11.04.2022).
7. Закон Калужской области от 27 декабря 2011 года N 240-ОЗ «О материнском (семейном) капитале» (в редакции Законов Калужской области от 19.02.2019 N 440-ОЗ, от 31.12.2019 N 547-ОЗ). [Электронный ресурс]. URL: <https://docs.cntd.ru/document/972218440> (дата обращения: 04.04.2022).
8. Федеральная служба государственной статистики. Семья, материнство, детство. [Электронный ресурс]. URL: <https://rosstat.gov.ru/folder/13807> (дата обращения: 08.04.2022)
9. Тютин Д.В. Кластерный анализ пространственных дисбалансов региона в формировании приоритетов политики развития: стимулирование vs выравнивание // Проблемы развития территории. 2020. № 6 (110). С. 138–156. DOI: 10.15838/ptd.2020.6.110.9.
10. Тютин Д.В. Влияние структурных аспектов демографии и занятости на производительность труда: внутрорегиональный анализ // Государственная служба, 2020. № 6 (128). С. 37-45.