

УДК 657.631.

*В. И. Горло*

Брянский государственный аграрный университет, Брянская обл., с. Кокино,  
email: viktorgorlo@yandex.ru

## **ОСОБЕННОСТИ УЧЁТА НАКЛАДНЫХ РАСХОДОВ В СЕЛЬСКОХОЗЯЙСТВЕННЫХ ПРЕДПРИЯТИЯХ**

**Ключевые слова:** накладные расходы, общепроизводственные расходы, общехозяйственные расходы, учётная политика, база распределения, статьи затрат.

Накладные расходы являются составной частью прямых затрат на производство сельскохозяйственной продукции. Они включают общепроизводственные и общехозяйственные расходы, расходы будущих периодов. В данной статье автором рассмотрены вопросы учёта накладных расходов сельскохозяйственных предприятий. Эти вопросы в современных условиях являются весьма актуальными и требуют дальнейшего изучения. Исследование в этой области позволит принимать правильные управленческие решения в аграрном производстве.

*V. I. Gorlo*

Bryan State Agrarian University, Bryansk region, Kotkino, email: viktorgorlo@yandex.ru

## **FEATURES OF ACCOUNTING FOR OVERHEAD COSTS IN AGRICULTURAL ENTERPRISES**

**Keywords:** overheads, general production expenses, general economic expenses, accounting policy, distribution base, expense items.

Overheads are part of the direct cost of agricultural production. These include general production and general economic expenses, future expenses. In this article, the author examines the issues of accounting for the overheads of agricultural enterprises. These issues are very relevant in today's environment and require further study. Research in this area will allow to make the right management decisions in agricultural production.

Система информационного обеспечения управления производственными затратами организации требует новых подходов к решению проблем совершенствования учёта расходов по обслуживанию производства и управлению.

Расходы по организации производства и управлению в сельском хозяйстве постоянно увеличиваются как в абсолютной сумме, так и относительно общей величины издержек экономического субъекта. В этих условиях учёт затрат – это важнейший инструмент управления предприятием.

Недостаточно приспособленные к рыночным условиям методы учёта и анализа накладных расходов отрицательно сказываются не только на текущей работе предприятия, но и приводят к принятию неверных стратегических управленческих решений. Тема исследования является актуальной.

Цель исследования является изучение современного состояния бухгалтер-

ского учёта накладных расходов, а также разработка мероприятий по его совершенствованию на сельскохозяйственных предприятиях.

### **Материал и методы исследования**

При проведении данного исследования использован практический материал отдельных сельскохозяйственных предприятий учёта накладных расходов. В процессе исследования были использованы научный, экономический, аналитический, сравнения и другие методы.

### **Результаты исследования и их обсуждение**

Информация о затратах должна быть достоверной и своевременной, что важно для принятия действенных управленческих решений, налогообложения и расчёта предприятия с бюджетом. На производственных предприятиях в состав расходов на обслуживание производства и управления входят общепро-

изводственные и общехозяйственные расходы. От правильного учёта и распределения их во многом зависит достоверность исчисления себестоимости продукции.

В процессе производства у организаций возникают затраты, которые важны для функционирования компании в целом, но их нельзя отнести к конкретному производственному процессу. Такие расходы относят к общепроизводственным и общехозяйственным расходам. Большое внимание российские учёные уделяют правильному учёту накладных расходов.

Рассмотрим состав этих расходов, а также особенности их бухгалтерского учёта в сельскохозяйственных предприятиях.

Большое внимание российские учёные уделяют правильному учёту накладных расходов.

К общепроизводственным расходам относятся затраты на содержание, организацию и управление цехами (другими производственными подразделениями) основного, вспомогательного и обслуживающего производств. В состав общепроизводственных расходов включаются:

- стоимость материалов, запасных частей, использованных для обслуживания и ремонта производственного оборудования;

- затраты на оплату труда сотрудников, занятых обслуживанием производства (мастеров, начальников цехов, технологов, рабочих, осуществляющих техническое обслуживание и ремонт технологического оборудования), с отчислениями на социальные нужды;

- амортизационные отчисления и затраты на ремонт основных средств и иного имущества, используемого в производстве;

- расходы на демонтаж оборудования, затраты на материалы, детали, покупные полуфабрикаты, используемые при наладке оборудования;

- арендная плата за помещения, машины, оборудование и другие основные средства, используемые в производстве;

- расходы, связанные с эксплуатацией основных средств, непосредственно задействованных в производстве (газ, топливо, электроэнергия, амортизация); и т.д.

Для обобщения информации о расходах, связанных с организацией производства и руководством отдельных отраслей производства предназначен активный собирательно-распределительный счёт 25 «Общепроизводственные расходы».

По дебету этого счёта отражаются расходы: по содержанию и эксплуатации машин и оборудования, амортизационные отчисления, затраты на ремонт основных средств, расходы по страхованию, оплата труда работников, занятых обслуживанием производства и др.

Общепроизводственные расходы отражаются на счёте 25 с кредита счетов учёта производственных запасов, расчётов с работниками по оплате труда, расчётов с другими организациями (лицами) и др.

Для учёта затрат по счёту 25 открываются следующие субсчета:

25.1 – общепроизводственные расходы растениеводства

25.2 – общепроизводственные расходы животноводства

25.3 – общепроизводственные расходы промышленного производства

Учёт общепроизводственных расходов ведётся в производственном отчёте по счёту 25 по субсчетам в разрезе производственных подразделений по следующим статьям затрат.

Следует отметить, что вести учёт общепроизводственных расходов в разрезе данных статей затрат нерационально в хозяйстве, так как они не соответствуют типовой их классификации. Некоторые статьи отдельно не выделяются, расходы ведутся по видам затрат детально, и поэтому неясны критерии видов отнесения их на ту или иную статью. Также в производственном отчёте отражаются только начальное и конечное сальдо, а также дебетовый и кредитовый обороты без указания соответствующих корреспондирующих счетов.

Более эффективно было бы вести учёт общепроизводственных расходов в разрезе типовых статей затрат согласно методическим рекомендациям по бухгалтерскому учёту затрат на производство и калькулированию себестоимости продукции (работ, услуг) в сельскохозяйственных организациях [1-2]:

1. Материальные ресурсы, по которой отражаются все материальные затраты

на организацию производства, включая расход топлива, сырья, стройматериалов и других МПЗ, а также стоимость услуг сторонних организаций.

2. Оплата труда

3. Отчисления на социальные нужды

Вторую и третью статьи можно объединить в одну, что упрощает ведение учёта данных затрат, позволяя отразить эти расходы одной суммой. При этом в программе 1С всегда можно построить аналитический регистр, чтобы отразить эти суммы отдельно.

4. Содержание основных средств, по данной статье отражаются затраты на амортизацию оборудования и основных средств общепроизводственного назначения, а также затраты по их ремонту хозяйственным способом.

5. Работы и услуги вспомогательных производств – по данной статье отражается стоимость выполненных для общепроизводственных нужд работ и услуг вспомогательных производств, например автотранспорта.

6. Прочие расходы, по данной статье отражаются неучтённые по другим статьям затраты, например расходы на страхование, аренду, платежи по налогам, относимым в соответствии с законодательством на общепроизводственные нужды и другие.

7. Непроизводительные расходы – к ним относят потери от простоев, расход материалов во время простоев не по вине работника, испорченные ценности при хранении и т.д.

Как видно, типовой перечень статей менее громоздкий, чем применяемый иногда на предприятиях и позволяет упростить ведение учёта.

Все операции по учёту общехозяйственных расходов отражаются в производственном отчёте по счету 25 «Общепроизводственные расходы» в хронологическом порядке в течение каждого месяца.

Основным документом по учёту оплаты труда работников общепроизводственного назначения является платёжная ведомость формы № Т-53. В ней происходит расчёт подлежащей выплате заработной платы по каждому работнику. К лицам, чья заработная плата относится на общепроизводственные расходы, относятся начальник ККУ, агрономы, ветеринарные врачи, заведующие зернохранилищем, электрики и т.д. Этот документ

позволяет объединить расчёт совокупного дохода с начала года, суммы платежей.

Работники предприятия подлежат социальному страхованию и обеспечению. Для этой цели на предприятиях производятся ежемесячные отчисления на социальные нужды. Отчисления производятся от начисленной заработной платы. Для учёта отчисления на социальные нужды работников предусмотрен документ – ведомость отчислений, в котором указываются заработная плата работников общепроизводственных служб и суммы всех отчислений от заработной платы.

Для учёта материальных затрат на общепроизводственные нужды предусмотрено несколько документов.

Для списания спецодежды, мелкого инвентаря, канцелярских товаров и т.п. ценностей, а также для учёта материальных ценностей, используемых для обслуживания собственных и арендованных, легковых автомобилей предусмотрен документ – требование-накладная формы № М-11.

Для учёта затрат топлива, используемого для автотранспорта, предназначен документ – лимитно-заборная карта. В нем отражают вид топлива, его количество, имя водителя.

Согласно положению учётной политики на многих сельскохозяйственных предприятиях используется линейный способ начисления амортизации.

Для начисления сумм амортизационных отчислений основных средств общепроизводственного назначения, предусмотрена ведомость расчёта амортизации. В конце месяца составляется отчёт по основным средствам.

При осуществлении ремонтных работ автомобилей общепроизводственного назначения составляется дефектная ведомость на ремонт автомобиля (техники), в котором указывается необходимые ремонтные работы, наименование машины и детали. Данная ведомость составляется, если ремонт осуществляется хозяйственным способом.

Для отражения затрат по ремонту машин, производимых подрядным способом предусмотрен заказ-наряд. После завершения ремонтных работ подрядчик предъявляет акт выполненных работ и счёт-фактуру.

Для отражения сумм налогов, относимых в соответствии с законодательством

на ОПР, предусмотрен документ – бухгалтерская справка. В ней указывается объект налогообложения, виды налогов и их суммы.

Для учёта расходов по страхованию имущества предназначен страховой полис, выписываемый страховщиком. На его основании платежи по страхованию имущества относят на общепроизводственные расходы.

Для учёта затрат на оплату на проведение услуг по вывозу навоза, ветеринарных услуг, предназначен акт на выполнение работ-услуг, составляемый подрядчиком после выполнения работ и услуг [3-4].

По данному счету в бухгалтерском учёте организаций делаются следующие записи.

В соответствии с учётной политикой организации в конце каждого квартала сумма накопленных общепроизводственных расходов списывается на соответствующие субсчета счёта 20 «Основное производство». Базой распределения этих расходов является сумма прямых затрат без распределения по статьям. Данное распределение является не совсем верным, так как общепроизводственные расходы распределяют по объектам

затрат основного производства пропорционально общей сумме основных затрат (без затрат на организацию и управления), за исключением семян в растениеводстве, кормов в животноводстве, сырья, материалов и полуфабрикатов в промышленных производствах [5].

Автор отмечает «Бригадные, фермерские, цеховые расходы включаются в себестоимость только той продукции, которая производится в бригаде, на ферме или в данном цехе. Общеотраслевые расходы распределяются и включаются в себестоимость продукции, производимой в растениеводстве, животноводстве, промышленными производствами.

Ежемесячно (или ежеквартально) суммы, учтённые на счёте 25 «Общепроизводственные расходы», распределяются в фактическом или нормативном (плановом) размере по назначению с корректировкой до фактических сумм в конце года. Указанные расходы распределяют по объектам затрат основного производства пропорционально общей сумме основных затрат, за исключением в соответствующих производствах затрат на семена, корма, сырьё, материалы и полуфабрикаты» [6].

**Таблица 1**

Операции по учёту общепроизводственных расходов и расходов будущих периодов в СПК «Колос»

Дебет	Кредит	Расшифровка корреспонденции
25	02	Начислена амортизация по ОС общепроизводственного назначения
25	10	Списывается сумма материальных затрат на общепроизводственные нужды
25	23	Списаны услуги вспомогательных производств
25	60	Списывается стоимость услуг сторонних организаций на ОПР
25	68	Отражены платежи по налогам, относимым в соответствии с законодательством РФ на ОПР
25	69	Произведены отчисления на социальные нужды работников общепроизводственного назначения
25	70	Начислена оплата труда работникам общепроизводственного назначения
25	97	Списание расходов будущих периодов на ОПР
10	25	Неиспользованные ТМЦ возвращены на склад
20.1	25.1	Списаны ОПР растениеводства на основное производство
20.2	25.2	Списаны ОПР животноводства на основное производство
20.3	25.3	Списаны ОПР промышленного производства на основное производство

Способ распределения суммы общепроизводственных расходов в сельскохозяйственных предприятиях способствует формированию полной себестоимости производимой продукции, что позволяет сделать выводы о прибыльности производства и реализации отдельных видов продукции и принимать управленческие решения о целесообразности их производства в будущем. Система учёта полной себестоимости позволяет получить корректную оценку стоимости материалов собственного производства, готовой продукции и незавершённого производства.

Стоит также рассмотреть затраты, учитываемые на счёте 97 «Расходы будущих периодов» как часть накладных расходов. На данном счёте учитываются затраты, произведённые в текущем отчётном периоде, но относящиеся к будущим отчётным периодам. В хозяйствах к данным видам затраты относятся расходы на страхование зданий, техники, оборудования, персонала. По дебету этого счёта отражается вся сумма данных расходов, которая затем равными долями каждый месяц списывается на счёта учёта затрат по объектам страхования.

Общехозяйственные расходы – часть расходов по управлению и обслуживанию производства, связанных с обслуживанием всего производства в целом и не имеющих отношение непосредственно к производственным процессам.

Для обобщения информации о расходах для нужд управления, не связанных непосредственно с производственным процессом в сельскохозяйственных предприятиях предназначен активный собирательно-распределительный счёт 26 «Общехозяйственные расходы». По дебету этого счёта отражаются административно-управленческие расходы; затраты на содержание общехозяйственного персонала, не связанного с производственным процессом; амортизационные отчисления и расходы на оплату услуг сторонних организаций по ремонту основных средств управленческого и общехозяйственного назначения; затраты по оплате информационных, аудиторских, консультационных и т.п. услуг и др.

Общехозяйственные расходы отражаются на счёте 26 с кредита счетов учёта производственных запасов, расчётов

с работниками по оплате труда, расчётов с другими организациями (лицами) и др.

Учёт общехозяйственных расходов ведётся в производственном отчёте по счёту 26 в разрезе функциональных отделов по следующим статьям затрат:

1. Материальные ресурсы, по которой отражаются фактическая стоимость израсходованных на хозяйственные нужды материалов, включая расход топлива, сырья, стройматериалов и других МПЗ, а также стоимость услуг сторонних организаций.

2. Оплата труда

3. Отчисления на социальные нужды

4. Содержание основных средств, по данной статье отражаются затраты на амортизацию оборудования и основных средств общехозяйственного назначения, а также затраты по их ремонту хозяйственным способом.

5. Работы и услуги вспомогательных производств – по данной статье отражается стоимость выполненных для общепроизводственных нужд работ и услуг вспомогательных производств, например автотранспорта.

6. Налоги, сборы и другие платежи – отражается начисление сумм налогов, относимых в соответствии с законодательством на общехозяйственные нужды, а также платежи по страхованию имущества.

7. Прочие расходы, по данной статье отражаются неучтённые по другим статьям затраты, например расходы на аренду, командировочные расходы и т.д.

8. Непроизводительные расходы – к ним относят недостачи и потери от порчи ценностей на общехозяйственных складах, выплаты уволенным работникам в связи с реорганизацией предприятия, сокращением штата.

Для первичного учёта общехозяйственных расходов используется большое количество разнообразных документов, на основании которых производятся все последующие записи (аналогично как и по общепроизводственным расходам описанным выше).

Все операции по учёту общехозяйственных расходов отражаются в производственном отчёте по счёту 26 в хронологическом порядке в течение каждого месяца. Регистр ведётся ежемесячно данные из которого переносят в конце месяца в Главную книгу.

**Таблица 2**

Операции по учёт общехозяйственных расходов и расходов будущих периодов

Дебет	Кредит	Расшифровка корреспонденции
26	02	Начислена амортизация по ОС общехозяйственного назначения
26	10	Списаны материальные ценности на общехозяйственные нужды
26	23	Списаны услуги вспомогательных производств на ОХР
26	60	Списывается стоимость услуг сторонних организаций на ОХР
26	68	Отражены платежи по налогам, относимым в соответствии с законодательством РФ на ОХР
26	69	Произведены отчисления на социальные нужды работников АУП и прочих непроизводственных работников.
26	70	Начислена оплата труда работникам АУП и прочих непроизводственных работников
26	71	Списаны расходы, совершенные работниками – подотчётными лицами предприятия
26	97	Списание расходов будущих периодов на ОХР
90.2	26	Списание ОХР на себестоимость продаж

В соответствии с учётной политикой организации в конце каждого квартала сумма накопленных общехозяйственных расходов списывается на счёт продаж, таким образом формируется неполная производственная себестоимость.

Данная система учёта затрат получила наименование «директ-костинг». Несмотря на все преимущества, она имеет ряд недостатков: сложность в распределении затрат на переменные и постоянные, отсутствие расчёта полной себестоимости продукции, необходимого согласно действующему законодательству РФ, заниженная стоимость материалов собственного производства и запасов готовой продукции. Таким образом, систему директ-костинг наиболее целесообразно применять на предприятиях, основной деятельностью которых является оказание различного рода услуг. Система учёта полной себестоимости позволяет избежать недостатков директ-костинга, и является более приемлемой для сельскохозяйственных предприятий.

Согласно российским методическим рекомендациям общехозяйственные расходы относятся:

1. На капитальное строительство, выполняемое хозяйственным способом при условии, если строительство в организации не имеет своего хозяйственного аппарата и административно хозяйствен-

ного обслуживания строительства выполняется штатом и средствами данной организации. Доля общехозяйственных расходов в этом случае определяется в размере накладных расходов, предусмотренных сметой строительство с корректировкой на объем выполненных работ в отчетном периоде. Если строительство имеет частичный хозяйственный аппарат, то ОХР относят на строительство в сумме разницы между накладными расходами, предусмотренных сметой строительство с корректировкой на объем выполненных работ и фактически понесёнными затратами.

2. На закладку и выращивание многолетних насаждений, если по ним не утверждаются сметы накладных расходов. Размер общехозяйственных расходов определяется в порядке, предусмотренном для отрасли растениеводства.

3. На реализацию работ, услуг вспомогательных производств в плановом размере без корректировки в конце года до фактического размера.

Оставшуюся сумму общехозяйственных расходов необходимо распределять по объектам затрат основного производства пропорционально общей сумме основных затрат (без затрат по организации и управлению производством), за исключением семян в растениеводстве, кормов в животноводстве, сырья,

материалов и полуфабрикатов в промышленных производствах.

В некоторых предприятиях к накладным расходам относятся затраты на страхование здания конторы, автомобилей общехозяйственного назначения, административно-управленческого персонала, а также расходы на подписку периодических печатных изданий и журналов. Они учитываются на счёте 97 «Расходы будущих периодов» и распределяются аналогично общепроизводственным расходам.

Проведя исследование состояния организации учёта накладных расходов в отдельных хозяйствах Брянской области, было выявлено, что она соответствует всем требованиям ведения бухгалтерского учёта в соответствии с законодательством РФ. Однако наряду с этим присутствуют некоторые недостатки в этой работе, которые необходимо совершенствовать.

Базой распределения общепроизводственных расходов необходимо указать сумму прямых затрат основного производства за вычетом стоимости семян в растениеводстве, кормов в животноводстве, сырья в промышленном производстве.

Для совершенствования учёта можно предложить вести учёт накладных затрат в разрезе следующих статей, отличающихся от тех, которые используются на предприятии:

1. Материальные ресурсы. Здесь следует отражать фактическую стоимость израсходованных ценностей и не отражать стоимость материалов по нескольким статьям, как это делается в хозяйстве.

2. Оплата труда. Сюда включать все виды оплаты труда работников АУП и прочего непроизводственного персонала и не включать сюда отчисления на социальные нужды.

3. Отчисления на социальные нужды.

4. Содержание основных средств. В эту статью включать затраты, связанные с содержанием основных средств. По данной статье учитывают затраты на амортизацию основных средств как собственных, так и арендованных, не выделяя их в отдельные статьи.

5. Работы и услуги вспомогательных производств. Здесь отражать стои-

мость услуг собственных вспомогательных производств.

6. Налоги, сборы и другие платежи. Здесь отражают платежи в бюджет, относимые на общехозяйственные затраты. Также на эту статью необходимо относить платежи по страхованию имущества.

7. Прочие затраты. Здесь отражают затраты непосредственно связанные с производством продукции и не относящиеся ни к одной из вышеперечисленных статей (командировочные расходы, услуги связи и т.д.).

8. Непроизводительные расходы. Сюда следует относить потери продукции, вызванные нарушением нормального технологического процесса, а также выплату пособий в результате несчастных случаев и т.п.

Предлагаемая нами классификация статей затрат учёта накладных расходов будет соответствовать типовой методике, и при дальнейшем их распределении на затраты основного производства будет исключена возможность ошибочной записи при исчислении себестоимости продукции. Это позволит иметь точную информацию при заполнении бухгалтерской отчётности по элементам затрат.

Для совершенствования учёта накладных расходов необходимо также применение отдельных элементов управленческого учёта, одним из которых является классификация затрат по центрам ответственности и местам формирования затрат. Для крупных агропредприятий, которые являются многоотраслевыми, имеющую разветвлённую структуру управления это будет наиболее приемлемо.

Для лучшего учёта накладных расходов можно предложить их разделение по отраслевому признаку. Это необходимо для точности и обоснованности отнесения затрат по назначению. Кроме того, общепроизводственные расходы нужно разделять по бригадам и фермам.

Это позволит планировать и контролировать затраты в дальнейшем на производство продукции основного производства и исчислять ее себестоимость. В свою очередь, административно-управленческому персоналу даст возможность контролировать эти затраты и определить эффективность своей деятельности.

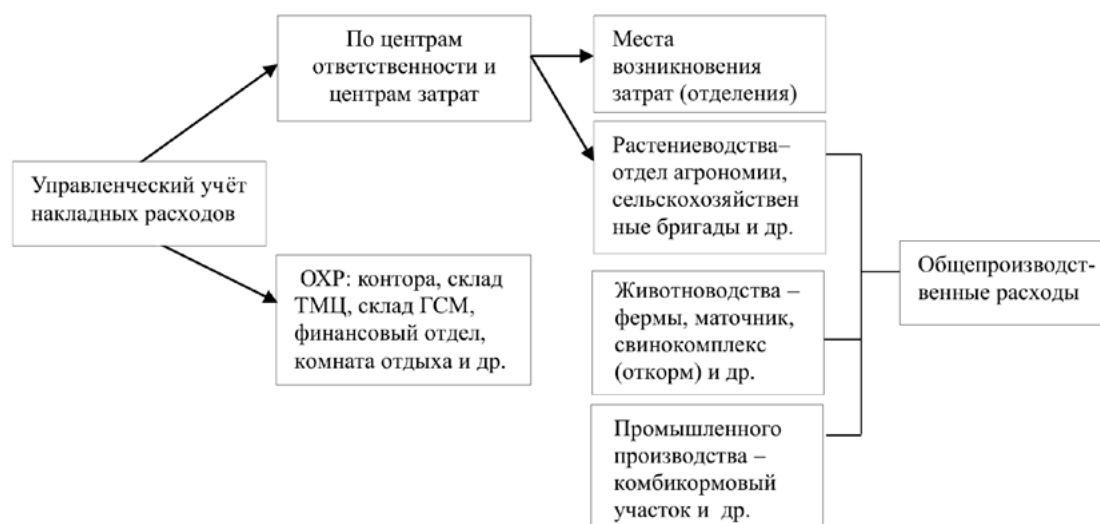


Рис. 1. Предлагаемая схема учёта накладных расходов по местам возникновения и центрам ответственности

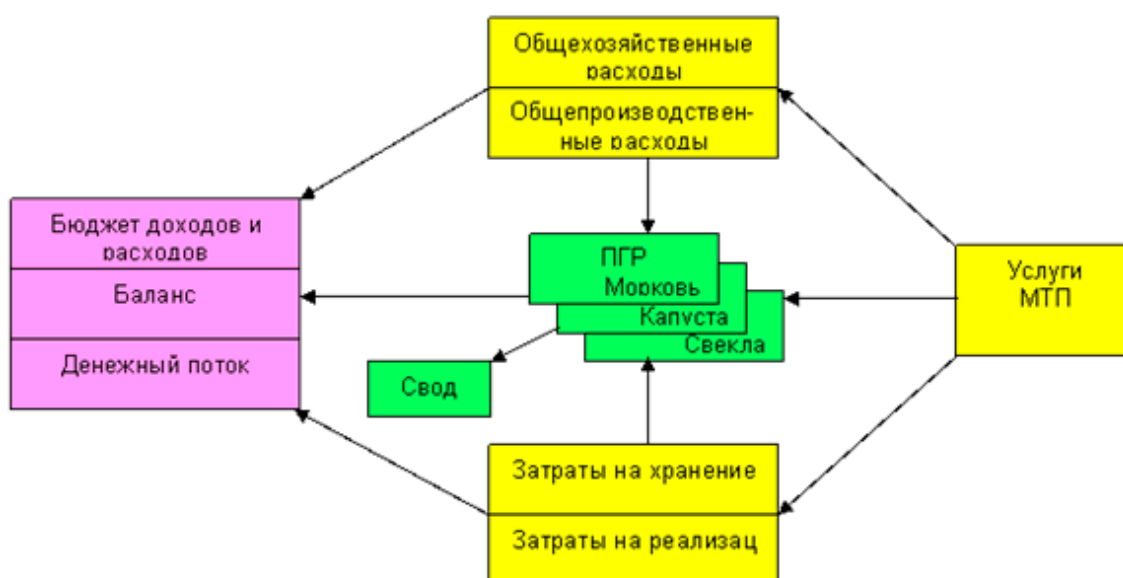


Рис. 2. Накладные расходы в системе калькулирования себестоимости продукции

В многих хозяйствах распределение накладных расходов происходит разными способами. Затраты, учтённые по счёту 25 «Общепроизводственные расходы» списываются на счёт 20 «Основное производство», формируя таким образом полную производственную себестоимость. Расходы со счёта 26 «Общехозяйственные расходы» списываются на счёт 90 «Продажи», образуя неполную производственную себестоимость производимой продукции [7].

На наш взгляд неоднозначное списание накладных расходов в хозяйстве считаем не целесообразным. Применение системы исчисления неполной себестоимости путём списания общехозяйственных расходов на продажи не позволяет относить часть расходов на затраты основного производства. Таким образом, в дальнейшем искажается себестоимость продукции при ее калькулировании.

Для более эффективного управленческого учёта и распределения затрат

по организации и управлению производством можно предложить один из существующих методов учёта затрат:

1. Система директ-костинг.
2. Система стандарт-кост.

Несмотря на все преимущества системы директ-костинг, нами предлагается выбрать систему стандарт-кост, так как при ней формируется полная производственная себестоимость, которая должна определяться значение в организациях, в которых велики запасы готовой продукции и материалов собственного производства, то есть в сельскохозяйственных организациях. Кроме того, она даёт возможность планирования затрат как в целом всего производства, так и отдельных его составляющих [8].

Одним из завершающих этапов работы по учёту накладных расходов является правильность их распределения и закрытие соответствующих счетов в конце отчётного периода. Нами было установлено,

что в хозяйствах существует отклонение в этой работе от общепринятой методики. По общепроизводственным расходам базой распределения является сумма всех прямых затрат, а по общехозяйственным расходам она отсутствует.

В качестве базы распределения данных расходов мы предлагаем выбрать сумму прямых затрат за минусом стоимости семян в растениеводстве, кормов в животноводстве, сырья в промышленном производстве.

### Выводы

Данные меры помогут рационализировать учёт накладных расходов, уменьшат время, необходимое для обработки документов и отражения операций, а также раскроют процесс формирования полной себестоимости производимой продукции, что очень важно для принятия управленческих решений в сельскохозяйственных предприятиях.

### *Библиографический список*

1. Методические рекомендации по бухгалтерскому учёту затрат на производство и калькулированию себестоимости продукции (работ, услуг) в сельскохозяйственных организациях (Утверждены Приказом Минсельхоза РФ от 6.06.03г. №792). //Справочно-правовая система «Консультант Плюс: Высшая школа»
2. Об отражении в бухгалтерском учёте организации прямых и косвенных расходов: Письмо Министерства финансов РФ №294 от 08.11.05 // Справочно-правовая система «Консультант Плюс: Высшая школа»
3. Гринман, Г.И. Бухгалтерский учёт в сельском хозяйстве; М.: Агропромиздат – Москва, 2012. – 495 с
4. Коваленко С.И. Организация управленческого учёта и контроля накладных расходов в сельскохозяйственных предприятиях / С.И. Коваленко // Автореферат диссертации на соискание учёной степени кандидата экономических наук. – Орёл ГАУ. – 2008. – 23 с.
5. Орешкина, С. А. Учёт накладных расходов в сельском хозяйстве / С. А. Орешкина. – Текст: непосредственный // Молодой учёный. – 2016. – № 1 (105). – С. 446-449. – URL: <https://moluch.ru/archive/105/24668/>
6. Пизенгольц М.З. Корректировка затрат и закрытие счетов в конце года в сельском хозяйстве /М.З. Пизенгольц // Бухгалтерский учёт. – 2002. № 11. – с. 46.
7. Папко, Е. Д. Распределение накладных затрат в системе управленческого учёта / Е. Д. Папко. – Текст: непосредственный // Молодой учёный. – 2019. – № 51 (289). – С. 419-423. – URL: <https://moluch.ru/archive/289/65401/>
8. Телегин И.С. О порядке включения в себестоимость общехозяйственных расходов /И.С. Телегин // Главный бухгалтер. – 2008. – №6. -с.5-7.