

УДК 331.214.72

## ОЦЕНКА КОНКУРЕНТОСПОСОБНОСТИ ЗАРАБОТНОЙ ПЛАТЫ СТРУКТУРНОГО ПОДРАЗДЕЛЕНИЯ ЖЕЛЕЗНОДОРОЖНОГО ТРАНСПОРТА В Г. НОВОСИБИРСКЕ

**А.А. Прудников, Д.Р. Прудникова**

Сибирский государственный университет путей сообщения, Новосибирск, email: pruu-aa@mail.ru

*Аннотация.* Целью настоящей работы является оценка конкурентоспособности заработной платы на уровне города Новосибирска в 2024 г. В статье используются данные Федеральной службы государственной статистики и официальные данные транспортных компаний. На основе SCR-анализа и балловой оценки определены критерии оценивания конкурентоспособности заработной платы работников транспортной отрасли. Представлены результаты оценки уровня заработной платы различных предприятий, которые выявили существенные различия по рабочим профессиям между организациями.

*Ключевые слова:* эффективность системы управления, трудовые ресурсы, повышение эффективности, конкурентоспособность.

## ASSESSMENT OF THE COMPETITIVENESS OF THE SALARY OF A STRUCTURAL UNIT IN NOVOSIBIRSK

**A.A. Prudnikov, D.R. Prudnikova**

Siberian Transport University, Novosibirsk, email: pruu-aa@mail.ru

*Abstract.* The purpose of this work is to assess the competitiveness of wages at the city level of Novosibirsk in 2024. The article uses data from the Federal State Statistics Service and official data from transport companies. Based on SCR analysis and point assessment, the criteria for assessing the competitiveness of wages for employees in the transport industry have been determined. The results of assessing the wage levels of various enterprises have been presented, which have revealed significant differences in working professions between organizations.

*Keywords:* management system efficiency, human resources, efficiency improvement, competitiveness.

Дата поступления статьи в редакцию: 30.06.2025

Дата принятия статьи в печать: 07.08.2025

### Введение

В современном мире среди предприятий различных отраслей остро встает проблема дефицита трудовых ресурсов. Компании конкурируют не только за привлечение наибольшего количества потребителей и выпуск наиболее качественного продукта, но и за ценных специалистов. Для предприятий необходимо постоянное развитие и совершенствование, которое осуществляется за счет качественной работы высококвалифицированных работников. Для поиска рабочих кадров предприятию необходимо в первую очередь устанавливать такой размер заработной платы, который бы в полной мере удовлетворял потребности работников. Именно заработная плата является определяющим фактором при поиске рабочего места.

### Материалы и методы исследования

В ходе исследования был выполнен анализ средней заработной платы 30-ти районов Новосибирской области, а также выявления наиболее привлекательного района с наибольшей средней заработной платой.

Для более наглядного представления диапазона размера среднемесячной заработной платы районов была использована карта Новосибирской области (рис. 1) [1].

Лидирующие позиции при уровне заработной платы более 40 000 руб. занимают Барабинский, Карасукский, Коченевский, Черепановский, Искитимский, Тогучинский районы и Новосибирский район, размер среднемесячной заработной платы которого составляет более 45 000 рублей [2].

Далее выполним сравнение средней заработной платы по районам Новосибирской области на основе значения минимального размера оплаты труда в Новосибирской области, который на 2024 год составляет 24 052,5 рублей [7].

Сравнение уровня средней заработной платы и минимального размера оплаты труда представлено в таблице 1.

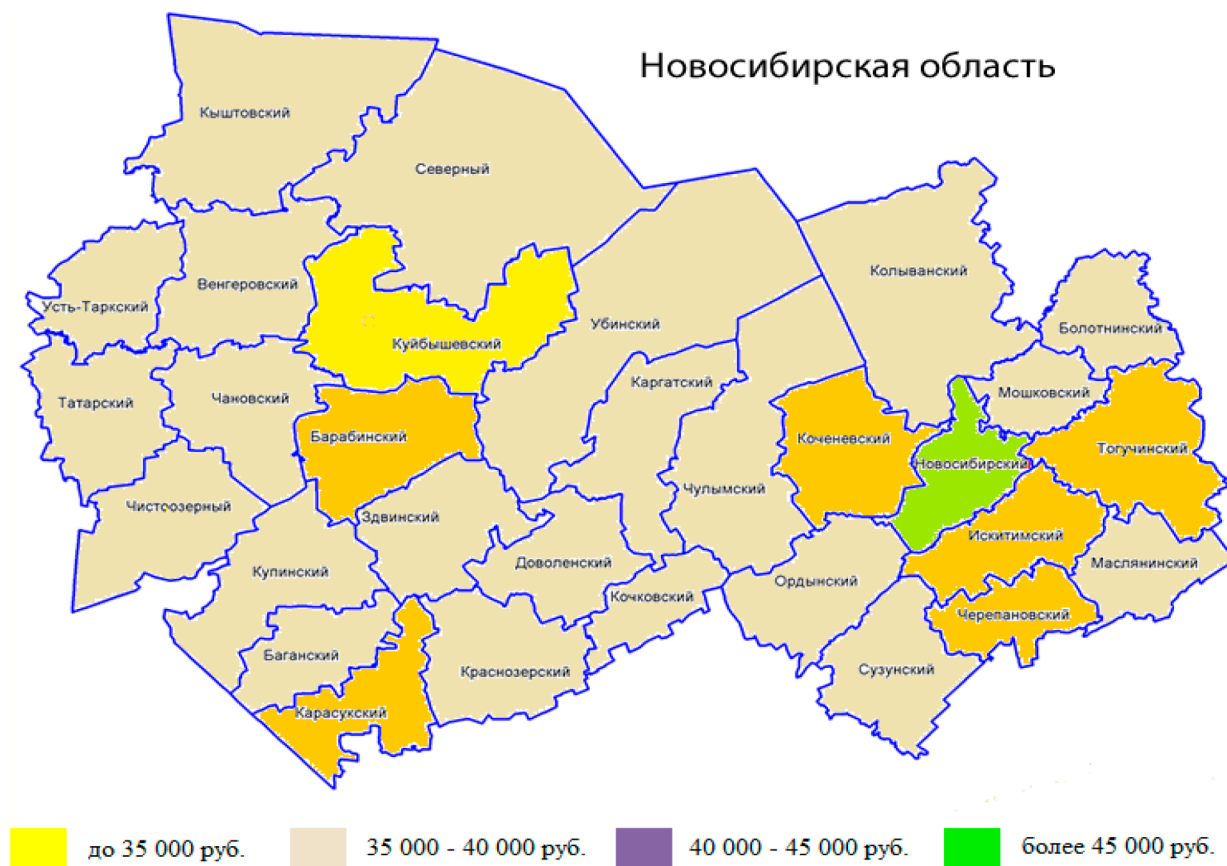


Рис. 1. Размер среднемесячной заработной платы районов Новосибирской области за 2024 год

Таблица 1

**Сравнительный анализ средней заработной платы по отношению к уровню минимального размера заработной платы в Новосибирской области за 2024 г.**

| Район          | Средняя заработная плата, руб. | МРОТ базовый, руб. | МРОТ по НСО, руб. | Абсолютный прирост, руб. | Темп прироста, % |
|----------------|--------------------------------|--------------------|-------------------|--------------------------|------------------|
| Кыштовский     | 35 110,0                       | 19 242,0           | 24 052,5          | 11057,50                 | 45,97            |
| Северный       | 35 110,0                       | 19242,0            | 24 052,5          | 11057,50                 | 45,97            |
| Куйбышевский   | 30 070,0                       | 19242,0            | 24 052,5          | 6017,50                  | 25,02            |
| Венгеровский   | 35 610,0                       | 19242,0            | 24 052,5          | 11557,50                 | 48,05            |
| Чановский      | 37 090,0                       | 19242,0            | 24 052,5          | 13037,50                 | 54,20            |
| Чистоозерный   | 36 100,0                       | 19242,0            | 24 052,5          | 12047,50                 | 50,09            |
| Татарский      | 39 570,0                       | 19242,0            | 24 052,5          | 15517,50                 | 64,52            |
| Усть-Таркский  | 35 110,0                       | 19242,0            | 24 052,5          | 11057,50                 | 45,97            |
| Барабинский    | 42 040,0                       | 19242,0            | 24 052,5          | 17987,50                 | 74,78            |
| Здвинский      | 35 110,0                       | 19242,0            | 24 052,5          | 11057,50                 | 45,97            |
| Купинский      | 37 090,0                       | 19242,0            | 24 052,5          | 13037,50                 | 54,20            |
| Баганский      | 35 610,0                       | 19242,0            | 24 052,5          | 11557,50                 | 48,05            |
| Карасукский    | 42 040,0                       | 19242,0            | 24 052,5          | 17987,50                 | 74,78            |
| Красноозерский | 37 090,0                       | 19242,0            | 24 052,5          | 13037,50                 | 54,20            |
| Доволенский    | 35 610,0                       | 19242,0            | 24 052,5          | 11557,50                 | 48,05            |

продолжение табл. 1

| окончание табл. 1 |          |         |          |           |       |
|-------------------|----------|---------|----------|-----------|-------|
| Убинский          | 35 610,0 | 19242,0 | 24 052,5 | 11557,50  | 48,05 |
| Каргатский        | 35 110,0 | 19242,0 | 24 052,5 | 11057,50  | 45,97 |
| Чулымский         | 37 090,0 | 19242,0 | 24 052,5 | 13037,50  | 54,20 |
| Коченевский       | 42 040,0 | 19242,0 | 24 052,5 | 17987,50  | 74,78 |
| Кочковский        | 35 110,0 | 19242,0 | 24 052,5 | 11057,50  | 45,97 |
| Ордынский         | 39 570,0 | 19242,0 | 24 052,5 | 15517,50  | 64,52 |
| Колыванский       | 37 090,0 | 19242,0 | 24 052,5 | 13037,50  | 54,20 |
| Сузунский         | 39 570,0 | 19242,0 | 24 052,5 | 15517,50  | 64,52 |
| Черепановский     | 42 040,0 | 19242,0 | 24 052,5 | 17987,50  | 74,78 |
| Искитимский       | 44 510,0 | 19242,0 | 24 052,5 | 20457,50  | 85,05 |
| Новосибирский     | 46 980,0 | 19242,0 | 24 052,5 | 22927,50  | 95,32 |
| Мошковский        | 35 170,0 | 19242,0 | 24 052,5 | 11 117,50 | 46,22 |
| Тогучинский       | 44 510,0 | 19242,0 | 24 052,5 | 20457,50  | 85,05 |
| Маслянинский      | 37 090,0 | 19242,0 | 24 052,5 | 13037,50  | 54,20 |
| Болотнинский      | 37 090,0 | 19242,0 | 24 052,5 | 13037,50  | 54,20 |

Наиболее привлекательным районом Новосибирской области с наибольшей средней заработной платой в размере 46 980 рублей является Новосибирский район.

Далее проведем сравнительный анализ средней заработной платы по отношению к уровню минимального размера заработной платы в Новосибирске по районам за 2024 год.

Таблица 2

**Сравнительный анализ средней заработной платы районов города Новосибирск по отношению к уровню минимального размера заработной платы в городе Новосибирск за 2024 год**

| Район           | Средняя заработная плата, руб. | МРОТ, руб. | МРОТ по Новосибирску, руб. | Абсолютный прирост, руб. | Темп прироста, % |
|-----------------|--------------------------------|------------|----------------------------|--------------------------|------------------|
| Железнодорожный | 89980,0                        | 19242,0    | 24 052,5                   | 65927,5                  | 274,1            |
| Советский       | 89980,0                        | 19242,0    | 24 052,5                   | 65927,5                  | 274,1            |
| Центральный     | 88220,0                        | 19242,0    | 24 052,5                   | 64167,5                  | 266,8            |
| Калининский     | 84150,0                        | 19242,0    | 24 052,5                   | 60097,5                  | 249,9            |
| Дзержинский     | 78100,0                        | 19242,0    | 24 052,5                   | 54047,5                  | 224,7            |
| Заельцовский    | 76890,0                        | 19242,0    | 24 052,5                   | 52837,5                  | 219,7            |
| Октябрьский     | 74140,0                        | 19242,0    | 24 052,5                   | 50087,5                  | 208,2            |
| Ленинский       | 72380,0                        | 19242,0    | 24 052,5                   | 48327,5                  | 200,9            |
| Кировский       | 69850,0                        | 19242,0    | 24 052,5                   | 45797,5                  | 190,4            |
| Первомайский    | 68310,0                        | 19242,0    | 24 052,5                   | 44257,5                  | 184,0            |

Наиболее привлекательными районами Новосибирска с наибольшей средней заработной платой являются Железнодорожный, Советский и Центральные районы. Средняя заработная плата по Новосибирску составляет 79 200 рублей [5].

Так как анализируемое структурное подразделение железнодорожного транспорта находится в Новосибирске, в качестве объекта для дальнейшего исследования, проводимого с целью формирования оценки конкурентоспособности заработной платы по рабочим профессиям разных организаций был выбран город Новосибирск.

### Результаты и обсуждение

При выполнении исследования в качестве основных предприятий, представленных в Новосибирске, были выбраны – ВПК-Ойл, Чкаловский завод, НЗХК, Новосибирскавтодор, Сибантрацит и Новосибирская дистанция пути.

Для оценки конкурентоспособности данных отраслей транспорта был выполнен сравнительный анализ средней заработной платы по рабочим профессиям, приходящейся на одного работника. Данные о размере среднемесячной заработной платы представлены в таблице 3 и на рисунке 2.

Таблица 3

Среднемесячная заработная плата по предприятиям в Новосибирске

| Предприятие                  | Средняя заработная плата, руб. |
|------------------------------|--------------------------------|
| ВПК-Ойл                      | 85 071,4                       |
| Чкаловский завод             | 77 171,9                       |
| НЗХК                         | 83 104,2                       |
| Новосибирскавтодор           | 71 325,7                       |
| Сибантрацит                  | 128 988,3                      |
| Новосибирская дистанция пути | 62 038,8                       |



Рис. 2. Размер среднемесячной заработной платы по рабочим профессиям, приходящейся на одного работника в городе Новосибирск

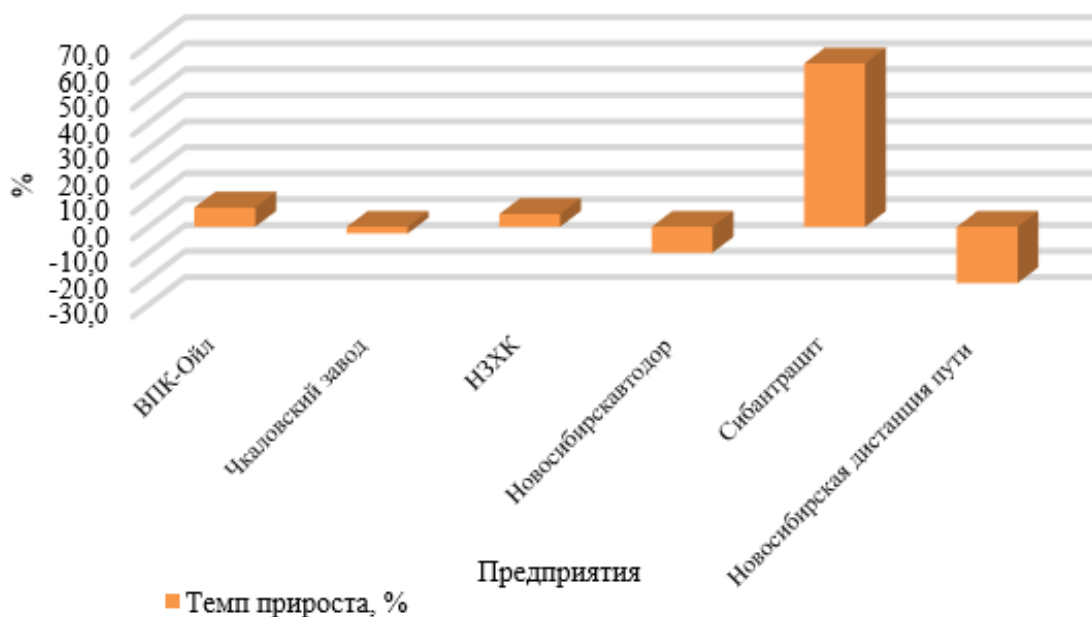
Размер среднемесячной заработной платы ВПК-Ойл, НЗХК и Сибантрацит достигает уровня среднемесячной заработной платы по городу Новосибирск, а Чкаловский завод, Новосибирскавтодор и Структурное подразделение железнодорожного транспорта – нет. Размер среднемесячной заработной платы по рабочим профессиям, приходящейся на одного человека, предприятия «Сибантрацит» является наивысшим. В то время как размер среднемесячной заработной платы Новосибирской дистанции пути ниже остальных предприятий.

На основании данных о размере заработной платы по рабочим профессиям на одного работника на примере предприятий: «ВПК-Ойл», «Чкаловский завод», «НЗХК», «Новосибирскавтодор», «Сибантрацит», Структурное подразделение железнодорожного транспортабыл произведен расчет прироста заработной платы по отношению к средней заработной плате по Новосибирску за 2024 год (табл. 4, рис. 3).

Таблица 4

Изменение среднемесячной заработной платы по рабочим профессиям, приходящейся на одного работника в городе Новосибирск за 2024 год

| Предприятие   | Средняя заработная плата по предприятию, руб. | Средняя заработная плата по Новосибирску, руб. | Отклонение абсолютное, руб. | Темп роста, % | Темп прироста, % |
|---|---|--|-----------------------------|---------------|------------------|
| ВПК-Ойл   | 85 071,4                                      | 79 200,0                                       | 5 871,4                     | 107,4         | 7,4              |
| Чкаловский завод                                      | 77 171,9                                      | 79 200,0                                       | -2 028,1                    | 97,4          | -2,6             |
| НЗХК  | 83 104,2                                      | 79 200,0                                       | 3 904,2                     | 104,9         | 4,9              |
| Новосибирскавтодор                                    | 71 325,7                                      | 79 200,0                                       | -7 874,3                    | 90,1          | -9,9             |
| Сибантрацит   | 128 988,3                                     | 79 200,0                                       | 49 788,3                    | 162,9         | 62,9             |
| Структурное подразделение железнодорожного транспорта | 62 038,8                                      | 79 200,0                                       | -17 161,2                   | 78,3          | -21,7            |



**Рис. 3.** Изменение среднемесячной заработной платы по отношению к средней заработной плате города Новосибирск

Наибольший прирост среднемесячной заработной платы по рабочим профессиям, приходящейся на одного человека, по сравнению со среднемесячной заработной платой по Новосибирску за 2024 имеет предприятие «Сибантрацит» (62,9%). А Структурное подразделение железнодорожного транспорта имеет наименьший и отрицательный прирост – 21,7%.

Также для более детальной оценки конкурентоспособности был определен коэффициент конкурентоспособности заработной платы – SCR. Определение коэффициента будет производиться по предприятиям-конкурентам за 2024 год.

Коэффициент конкурентоспособности заработной платы рассчитывается по следующей формуле (1):

$$SCR = \frac{\text{Размер заработной платы компании}}{\text{Размер заработной платы конкурента}} \quad (1)$$

Для рассмотрения итоговых показателей конкурентоспособности заработной платы была использована модель с заданным диапазоном, в границах которого может быть получен коэффициент конкурентоспособности, а также с уровнем влияния на лояльность.

Целевые значения коэффициента конкурентоспособности представлены в таблице 5.

Таблица 5

#### Целевые значения параметра SCR

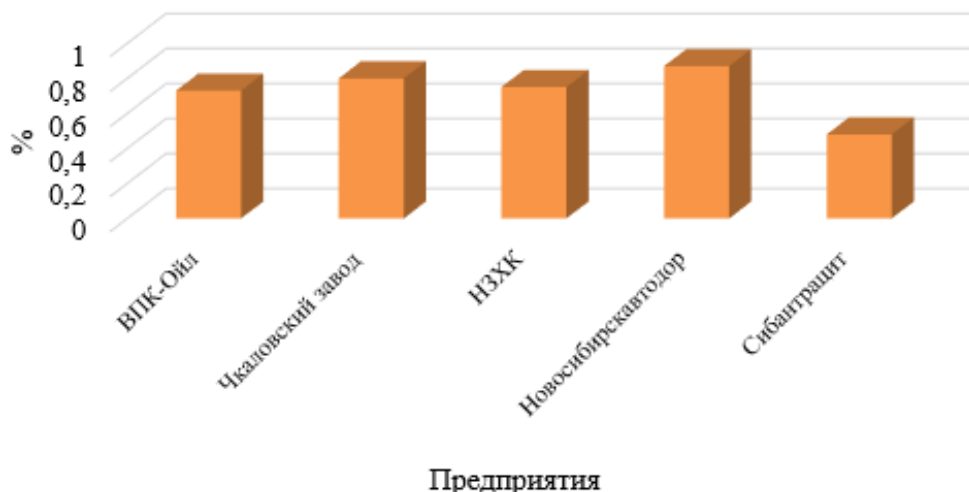
| Значение SCR | Влияние на лояльность               |
|--------------|-------------------------------------|
| Более 1,25   | Значимого увеличения лояльности нет |
| 1,15-1,25    | Высокое положительное влияние       |
| 1,1-1,14     | Существенное положительное влияние  |
| 1,0-1,09     | Умеренное положительное влияние     |
| 0,95-0,99    | Умеренное отрицательное влияние     |
| 0,9-0,94     | Существенное отрицательное влияние  |
| Менее 0,9    | Высокое отрицательное влияние       |

Результаты расчетов коэффициентов конкурентоспособности заработной платы по рабочим профессиям, приходящейся на одного работника Новосибирской дистанции пути по отношению к конкурентам, представлены в таблице 6 и рисунке 4.

Таблица 6

**Коэффициенты конкурентоспособности заработной платы по рабочим профессиям**

| Показатель  | Предприятие |                  |      |                    |             |
|---|-------------|------------------|------|--------------------|-------------|
|   | ВПК-Ойл     | Чкаловский завод | НЗХК | Новосибирскавтодор | Сибантрацит |
| Полученное значение SCR Новосибирской дистанции пути по отношению к конкурентам | 0,73        | 0,80             | 0,75 | 0,87               | 0,48        |



■ Полученное значение SCR Новосибирской дистанции пути по отношению к конкурентам

**Рис. 4.** Значения SCR Новосибирской дистанции пути по отношению к конкурентам

Полученные результаты SCR-анализа позволяют сделать вывод о том, что по отношению ко всем предприятиям полученные значения имеют высокое отрицательное влияние, это говорит о том, что дистанция пути должна полностью пересмотреть критерии системы оплаты труда работника по рабочим профессиям.

В качестве рекомендации, предприятиям железнодорожного транспорта (сравнение выполнено на примере Новосибирской дистанции пути), необходимо проводить раз в год мониторинг размера заработной платы на предприятиях-конкурентах, а также разрабатывать мероприятия для повышения уровня заработной платы для потенциальных соискателей.

**Выводы**

Для выявления проблем и ограничений в использовании трудовых ресурсов на предприятии рассмотрена структура фонда оплаты труда рабочих профессий структурного подразделения железнодорожного транспорта.

Следует отметить, что тарифная часть – 29,2%, выплаты компенсационного характера – 18,6%, выплаты стимулирующего характера – 6,9 %, оплата простоев – 0,04%, премии за чет всех источников – 32,4%, поощрения – 0,5%, оплата по среднему заработку и доплата до среднего заработка – 11,3%, материальная помощь к отпуску – 0,5%, оплата работающих по совместительству – 0,003%, остальные выплаты – 0,5%, что в сумме составляет 70,8%.

Особое внимание уделим часовой тарифной ставке, которая в 2024 году для рабочего 1 разряда составляла 73,47 руб./час, что значительно ниже, чем часовая тарифная ставка по Новосибирской области – 145,85 руб./час. Для оценки потенциального влияния повышения часовой тарифной ставки на конкурентоспособность предприятия проведен пересчет среднемесячной заработной платы рабочих с учетом часовой тарифной ставки по Новосибирской области по формуле.

Таким образом, при пересчете среднемесячной заработной платы по рабочим профессиям на анализируемом предприятии выросла на 16 429,13 рублей.

Далее выполним пересчет коэффициентов конкурентоспособности заработной платы по рабочим профессиям, приходящейся на одного работника Новосибирской дистанции пути по отношению к конкурентам. Результаты расчетов представим в таблице 7.

Таблица 7

### Коэффициенты конкурентоспособности заработной платы по рабочим профессиям с учетом изменений

| Показатель  | Предприятие |                  |      |                    |             |
|---|-------------|------------------|------|--------------------|-------------|
|   | ВПК-Ойл     | Чкаловский завод | НЗХК | Новосибирскавтодор | Сибантрацит |
| Полученное значение SCR Новосибирской дистанции пути по отношению к конкурентам | 0,92        | 1,02             | 0,94 | 1,1                | 0,61        |

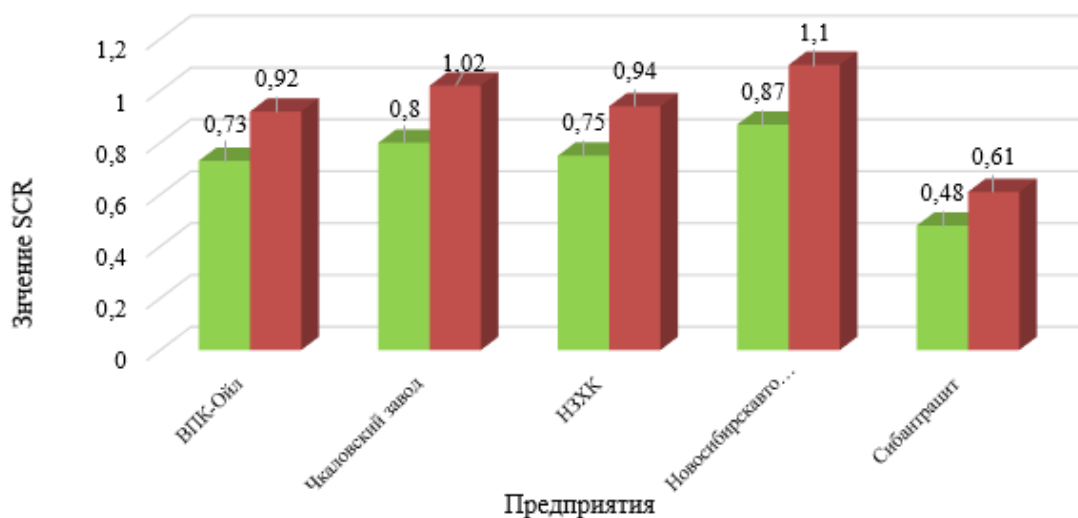


Рис. 5. Сравнение значений SCR структурного подразделения железнодорожного транспорта по отношению к конкурентам

Полученные новые результаты SCR-анализа позволяют сделать следующие выводы:

– по отношению к предприятию «Сибантрацит» Структурное подразделение железнодорожного транспорта имеет «высокое отрицательное влияние», что говорит о том, предприятие рекомендуется пересмотреть критерии системы оплаты труда работника по данной специальности;

– по отношению к предприятиям «ВПК-Ойл» и «НЗХК», полученные значения, имеют «существенное отрицательное влияние», следовательно, предприятию рекомендуется проанализировать и скорректировать уровень заработной платы рабочих;

– по отношению к Чкаловскому заводу значение параметра показало «умеренное положительное влияние», что говорит о незначительном различии в заработной плате. Дополнительные меры по повышению уровня заработной платы не требуются;

– по отношению к предприятию «Новосибирскавтодор» значение параметра имеет «высокое положительное влияние», что свидетельствует о конкурентоспособном уровне заработной платы рабочих. Изменения в текущей системе не требуются.

В качестве рекомендации, структурному подразделению железнодорожного транспорта следует ежегодно осуществлять контроль величины заработной платы на предприятиях-конкурентах, а также создавать планы мероприятий, направленных на повышение оплаты труда для будущих кандидатов.

Далее рассмотрим, как изменились коэффициенты конкурентоспособности заработной платы по рабочим профессиям с учетом изменений по сравнению с предыдущими результатами (рис. 5).

Таким образом, при переходе на часовую тарифную ставку по Новосибирской области существенно улучшит позиции структурного подразделения железнодорожного транспорта на рынке труда. Повышение часовой тарифной ставки позволит повысить привлекательность рабочих профессий, снизить текучесть кадров и улучшить производственные показатели, что особенно важно в условиях кадрового дефицита. В долгосрочной перспективе это положительно скажется на эффективности использования трудовых ресурсов на предприятии.

## Литература

1. Правительство Новосибирской области. Официальный портал Новосибирской области. [Электронный ресурс]. URL: <https://www.nso.ru/page/2264> (дата обращения 10.06.2025).
2. Новосибирская городская торгово-промышленная палата. О регионе. [Электронный ресурс]. URL: <https://ngtpp.ru/o-regione-2> (дата обращения 10.06.2025).
3. Министерство промышленности, торговли и развития предпринимательства Новосибирской области. [Электронный ресурс]. URL: <https://mingrpp.nso.ru/page/769> (дата обращения 10.06.2025).
4. Администрация города Новосибирска. Социальная сфера. Новосибирск. 2024. [Электронный ресурс]. URL: <https://www.novo-sibirsk.ru/to-citizens/economy/social/> (дата обращения 10.06.2025).
5. Администрация города Новосибирска. Цифры и факты. Новосибирск. 2024. [Электронный ресурс]. URL: <https://www.novo-sibirsk.ru/about/numbers/> (дата обращения 10.06.2025).
6. Контрольно-счетная палата города Новосибирска. Заключение на годовой отчет об исполнении бюджета города Новосибирска за 2023 год. Новосибирск. 2024. [Электронный ресурс]. URL: [https://www.ksp.novo-sibirsk.ru/press-tsentr/news/ekspertiza-otcheta-ob-ispolnenii-byudzheta-goroda-novosibirska-za-2023-god/?sphrase\\_id=46289](https://www.ksp.novo-sibirsk.ru/press-tsentr/news/ekspertiza-otcheta-ob-ispolnenii-byudzheta-goroda-novosibirska-za-2023-god/?sphrase_id=46289) (дата обращения 10.06.2025).
7. Администрация города Новосибирска. Инвестиционный паспорт города Новосибирска. Новосибирск. 2024. [Электронный ресурс]. URL: <https://novo-sibirsk.ru/upload/industry/2024-invest-pasport.pdf> (дата обращения 10.06.2025).
8. Новосибирскстат. [Электронный ресурс]. URL: <https://54.rosstat.gov.ru/> (дата обращения 10.06.2025).
9. Иванчикова Е.М. Мотивация персонала как фактор повышения конкурентоспособности организации на рынке труда // Экономика и социум. 2025. № 4-1 (131). С. 1395-1398.
10. Копченев А.А., Дубынина А.В., Согрина Н.С. Качественный сравнительный анализ в оценке конкурентоспособности муниципальных районов челябинской области // Вестник Южно-Уральского государственного университета. Серия: Экономика и менеджмент. 2025. Т. 19. № 1. С. 17-31.