

УДК 314.04

ДЕМОГРАФИЧЕСКОЕ СТАРЕНИЕ СЕЛЬСКИХ ТЕРРИТОРИЙ СОВРЕМЕННОЙ РОССИИ**М.С. Шейхова, С.Г. Сафонова, В.В. Працко**

Донской государственный аграрный университет, Персиановский, email: Marina_sheykhova@mail.ru

Аннотация. Статья посвящена исследованию проблемы демографического старения сельских территорий в России. Сельская местность является неотъемлемой частью экономики, обеспечивая продовольственную безопасность, создавая рабочие места и способствуя устойчивому развитию экономики страны. Основной причиной демографического старения является урбанизация, а именно, молодежь часто покидает сельские районы в поисках лучших возможностей для образования и работы в городах. Это происходит из-за более низкого уровня заработной платы в сельской местности по сравнению с городом. Кроме того, в сельских поселениях наблюдается недостаточный уровень развития необходимой социальной инфраструктуры, включая транспорт, связь, медицинские, социально-культурные учреждения, что может также способствовать оттоку населения трудоспособного возраста в города. В статье представлены данные о динамике численности населения в сельской местности, распределении сельского населения по возрастным группам. Выявлены причинно-следственные связи между факторами, влияющими на демографическую ситуацию. На основании построенной когнитивной карты приведены результаты импульсного моделирования, то есть сценарии развития ситуации при использовании методов, способствующих увеличению доли молодых людей в общей численности населения сельских территорий. Предложенное адаптивно-сценарное демографическое прогнозирование направлено на снижение влияния процесса демографического старения в сельской местности.

Ключевые слова: старение населения, сельские территории, когнитивное моделирование, уровень жизни, сценарий развития, демография, молодежь.

DEMOGRAPHIC AGING OF RURAL TERRITORIES IN MODERN RUSSIA**M.S. Sheikhova, S.G. Safonova, V.V. Pratsko**

Don State Agrarian University, Persianovsky, email: Marina_sheykhova@mail.ru

Abstract. The article is devoted to the study of the problem of demographic aging of rural areas in Russia. Rural areas are an integral part of the economy, providing food security, creating jobs and contributing to the sustainable development of the country's economy. The main reason for demographic aging is urbanization, namely, young people often leave rural areas in search of better educational and work opportunities in cities. This is due to lower wages in rural areas compared to urban areas. In addition, rural settlements have an insufficient level of development of the necessary social infrastructure, including transport, communications, medical, socio-cultural institutions, which can also contribute to the outflow of the working-age population to cities. The article presents data on population dynamics in rural areas, the distribution of rural population by age groups. The causal relationships between the factors influencing the demographic situation are revealed. Based on the constructed cognitive map, the results of impulse modeling are presented, that is, scenarios for the development of the situation using methods that contribute to an increase in the proportion of young people in the total population of rural areas. The proposed adaptive scenario demographic forecasting is aimed at reducing the impact of the demographic aging process in rural areas.

Keywords: population aging, rural areas, cognitive modeling, standard of living, development scenario, demographics, youth.

Дата поступления статьи в редакцию: 19.08.2025

Дата принятия статьи в печать: 26.09.2025

Введение

Увеличение численности населения сельских территорий, а именно привлечение населения трудоспособного возраста в села, является основной задачей государственной экономической политики комплексного развития сельских территорий.

Демографическое старение населения – это острая проблема, которая сдерживает социально-экономическое развитие страны. Демографическое старение является результатом долговременных изменений в системе воспроизводства населения, уменьшением рождаемости. В результате растет доля людей старшего возраста в общей численности населения. В сельской местности эта негативная тенденция

обостряется дополнительными факторами. К их числу отнесем такие, как: миграция молодежи из села в крупные города; низкий уровень рождаемости; низкий уровень жизни в селах; недостаточная для комфортной жизни инфраструктура или её низкое качество [3].

Данная неблагоприятная демографическая ситуация сдерживает устойчивое развитие сельских территорий, препятствует полноценному развитию отрасли сельского хозяйства и, в результате, может привести к полной деградации большинства сельских территорий.

Цель исследования

Цель исследования – выявить причинно-следственные связи между факторами, влияющими на демографическую ситуацию. На основе результатов адаптивно-сценарного демографического прогнозирования рассмотреть сценарии развития ситуации при использовании методов, способствующих увеличению доли молодых людей в общей численности населения сельских территорий.

Материал и методы исследования

По данным Росстата, за последние пять лет население сел и деревень России стремительно снижается, что влечет за собой ряд негативных последствий, так как безработицу в селах, ухудшение качества инфраструктуры, демографическое старение население и, в конце концов, полное вымирание некоторых населенных пунктов (рис. 1).

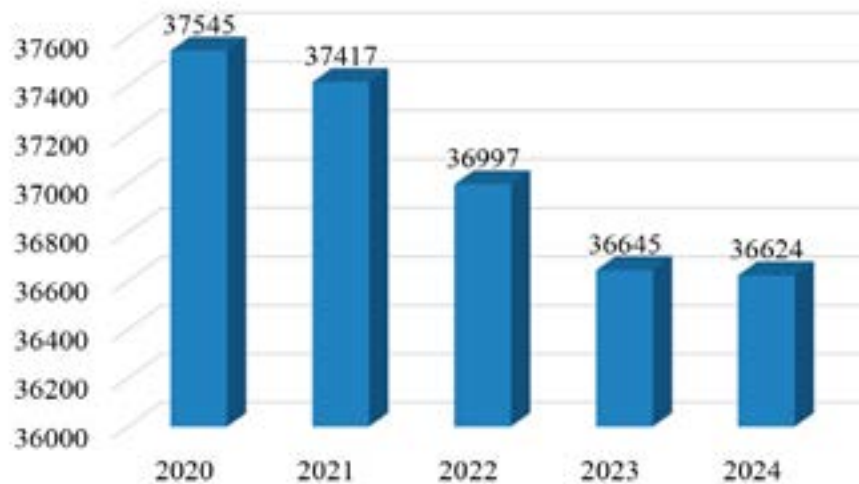


Рис. 1. Динамика численности населения сельской местности за последние пять лет, тысяч чел.

Источник: составлено по данным Росстата [11].

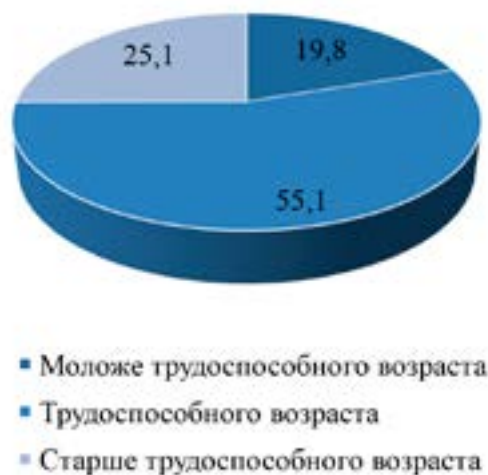


Рис. 2. Распределение сельского населения по возрастным группам в 2024 году, %

Источник: составлено по данным Росстата [11].

Возрастная структура сельской местности характеризуется снижением удельного веса людей трудоспособного возраста. С годами эта тенденция нарастает.

В соответствии с приказом Росстата от 17.07.2019 № 409, к населению в возрасте моложе трудоспособного относятся лица в возрасте 0–15 лет. К населению в трудоспособном и старше трудоспособного возраста относятся лица в возрасте от 16 лет до достижения возраста и достигшие возраста соответственно, дающего право на страховую пенсию по старости в соответствии с законодательством [2] (рис. 2).

Таким образом, по данным диаграммы, удельный вес населения старше трудоспособного возраста составляет четверть от общего веса, что приводит к демографическому старению населения.

В рамках исследования в целях решения проблемы демографического старения населения можно предложить ряд рекомендаций для решения данной проблемы. Необходимо понимать, что уменьшение доли пожилых людей в общей численности населения случится только в случае увеличения доли населения трудоспособного возраста в селах. Возникает закономерный вопрос: «каким образом привлечь данную группу населения в села?» Ведь на сегодняшний день, как было сказано ранее, большинство сел характеризуются отсутствием необходимой для комфортной жизни инфраструктуры, ветхим жильем, низким качеством дорожного покрытия, отсутствием некоторых бытовых условий в виде газа, воды и т.д. В связи с вышеперечисленным в рамках исследования целесообразно предложить ряд методов привлечения населения в села.

1. Популяризация сельских территорий. В рамках данного метода привлечения населения можно предложить следующие мероприятия:

- Брендинг территории. Результатом этого должно стать формирование уникального и привлекательного образа конкретной местности или регионов, что будет способствовать притоку новых жителей, туристов и инвесторов. Для достижения этой цели необходимо популяризовать культуру региона, выявить уникальные особенности территории, разработать стратегию ее развития.

- Цифровой маркетинг. Использование социальных сетей, поисковой оптимизации, контекстной рекламы и других инструментов, которые помогли бы в продвижении тех или иных регионов.

- Продвижение местных продуктов. Участие в ярмарках и выставках, создание специализированных магазинов или интернет-платформ для продажи местных продуктов, развитие гастрономического туризма.

- Развитие агротуризма. Популяризация и расширение предложения различных поездок городских жителей в сельскую местность для их знакомства с особенностями сельской культуры и образа жизни.

2. Возобновление выдачи кредитов по льготной программе ипотечного кредитования «сельская ипотека». В связи с исчерпанием лимитов прием заявок и выдача льготных кредитов по данной программе приостановлен. Правила сельской ипотеки были изменены Правительством РФ. Теперь льготный кредит на жилье могут получить только реально работающие на селе люди. Кроме того, программа стала адресной и кредиты выдают только 2 категориям граждан:

- сельским специалистам: работники АПК (ветеринары, фермеры, работники сельскохозяйственных предприятий), муниципальные служащие сельских администраций, врачи, работники культуры и органов социальной защиты, учителя, ИП в сфере сельского хозяйства;

- участники СВО и их семьи.

Главным условием является необходимость отработать 5 лет в сельской местности после получения кредита. Сельская ипотека является хорошим инструментом для улучшения жилищных условий и комплексного развития сельских территорий [10].

3. Строительство новых объектов инфраструктуры также является одним из эффективных методов привлечения населения в села, так как с помощью него повышается качество жизни населения, создаются комфортные условия для построения семьи. К числу таких объектов можно отнести:

- дорожно-транспортную инфраструктуру, так как со временем возрастает необходимость обновления дорожного покрытия, улучшения транспортного обслуживания населения, увеличения числа населённых пунктов, обслуживаемых автобусами;

- инженерную инфраструктуру, так как с ростом населения необходимо улучшать электроснабжение сельских населённых пунктов, строить новые и реконструировать действующие распределительные электрические сети, повышать надёжность подачи электроснабжения;

- инфраструктуру связи, так как современные молодые люди привыкли использовать в быту, в работе интернет, поэтому необходимо обеспечивать доступ к мобильной связи и широкополосному интернету в максимально возможном числе сельских населённых пунктов;

– социальную инфраструктуру, так как развитие сельских территорий предполагает привлечения молодых семейных пар, в том числе с детьми. Поэтому необходимо развивать сферу дополнительного образования и развития детей, создавать безбарьерную среду для маломобильных групп населения, расширять меры социальной поддержки;

– культурную инфраструктуру, так как на сегодняшний день сельские дома культуры нуждаются в модернизации организации культуры в сельской местности, обновлении их материально-технической базы и приобретении специального оборудования и реквизита.

Таким образом, развитие инфраструктуры важно для создания у сельского населения перспектив жизни на этих территориях, привлечения бизнеса и создания рабочих мест.

Результаты исследования

В целях прогнозирования демографической ситуации современных сельских территорий, важно доказать необходимость использования предложенных в работе методов. Инструментом для доказательства послужит когнитивная модель.

Когнитивное моделирование – это способ анализа, который обеспечивает выявление силы и направления влияния факторов на перевод объекта управления в целевое состояние, с учетом сходства и отличия во влиянии различных факторов на данный объект управления [3].

С помощью построения когнитивных моделей появляется возможность более полного исследования изучаемого явления, анализа конкретных гипотез, прогнозирования предсказывать событий. Построенные модели применимы для разработки и принятия управленческих решений, направленных на решение конкретных проблем и совершенствование управления исследуемых объектов. Для когнитивного анализа в качестве исследуемого объекта выиспает демографическая ситуация в современных сельских территориях [6].

В целях исследования слабоформализуемых процессов, а именно демографического старения сельских территорий, необходимо разработать когнитивную модель. К числу факторов, влияющих на исследуемый объект, относятся:

- популяризация сельских территорий;
- сельская ипотека;
- строительство новых объектов инфраструктуры;
- качество инфраструктуры;
- уровень заработных плат в сёлах;
- урбанизация;
- качество дорожного покрытия в селах;
- демографическое старение населения;
- безработица в селах.

На основании вышеперечисленных факторов построена когнитивная карта (рис. 3). Она дает возможность анализа демографического старения и факторов, влияющих на него.

Целевой фактор – увеличение доли молодых людей в общей численности населения сельских территорий. В рамках построения карты целевой фактор определяется как уменьшение демографического старения в селах.

В результате использования данных, представленных на когнитивной карте, а также теоретических знаний и субъективного мнения была выявлена взаимосвязь между вышеперечисленными факторами, которая непосредственно отражена на карте.

На основе выявленных связей необходимо построить сценарии, с помощью которых подтвердится эффективность предложенных методов улучшения демографической ситуации в селах. Такой подход способствует принятию эффективных управленческих решений.

Таким образом, на основании построенной когнитивной карты можно привести результаты импульсного моделирования, то есть сценарии развития ситуации при использовании методов, способствующих увеличению доли молодых людей в общей численности населения сельских территорий. Рассмотрим каждый метод.

1. Популяризация сельских территорий.

Сценарий №1 предусматривает в целях увеличения доли молодых людей в общей численности населения сельских территорий использование метода популяризации сельских территорий для привлечения населения в села и деревни (рис. 4).

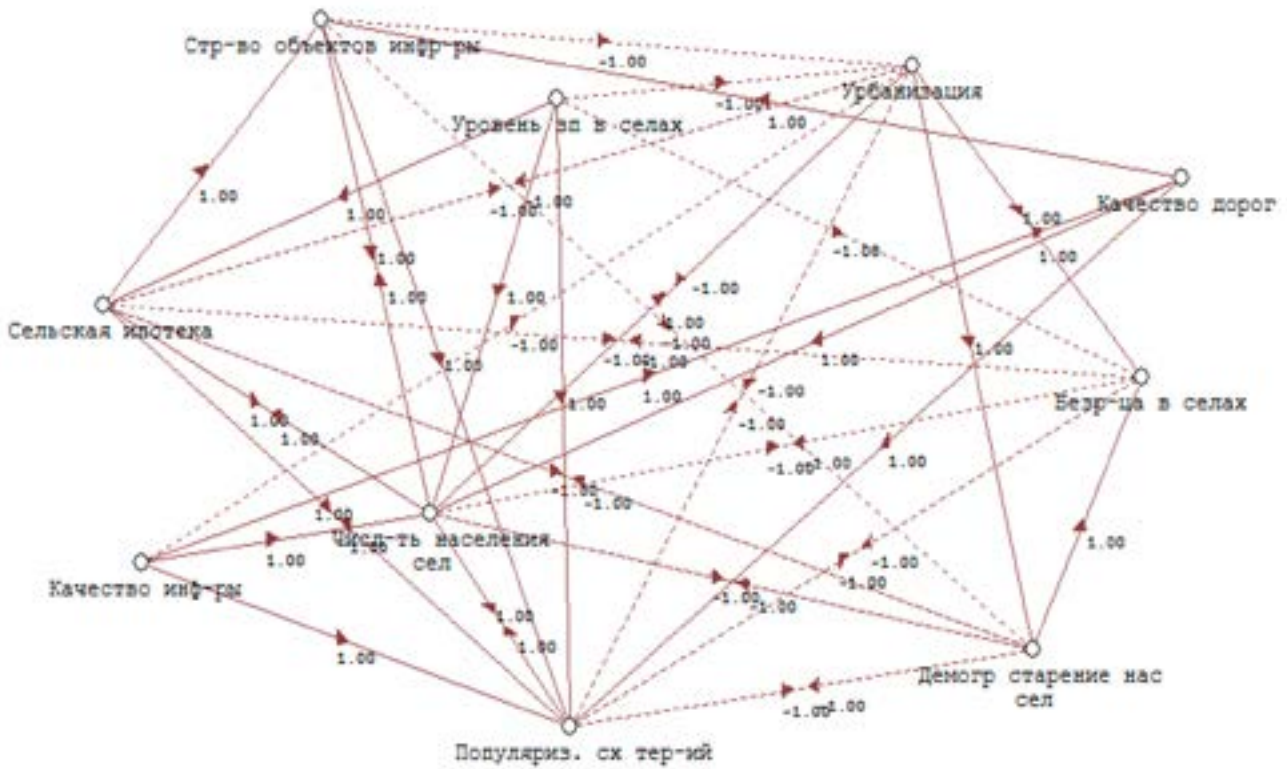


Рис. 3. Когнитивная карта

Источник: составлено с помощью программы для когнитивного моделирования и анализа социально-экономических систем.

- Популяриз. сх тер-ий
- Числ-ть населения сел
- - - Демогр старение нас сел
- Безр-ца в селах

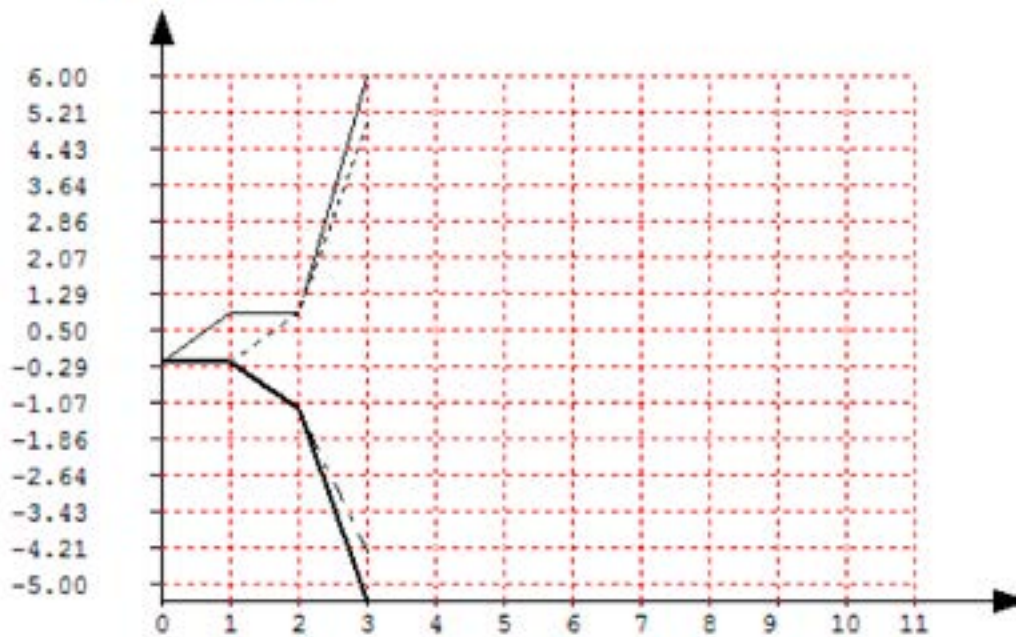


Рис. 4. Сценарий №1

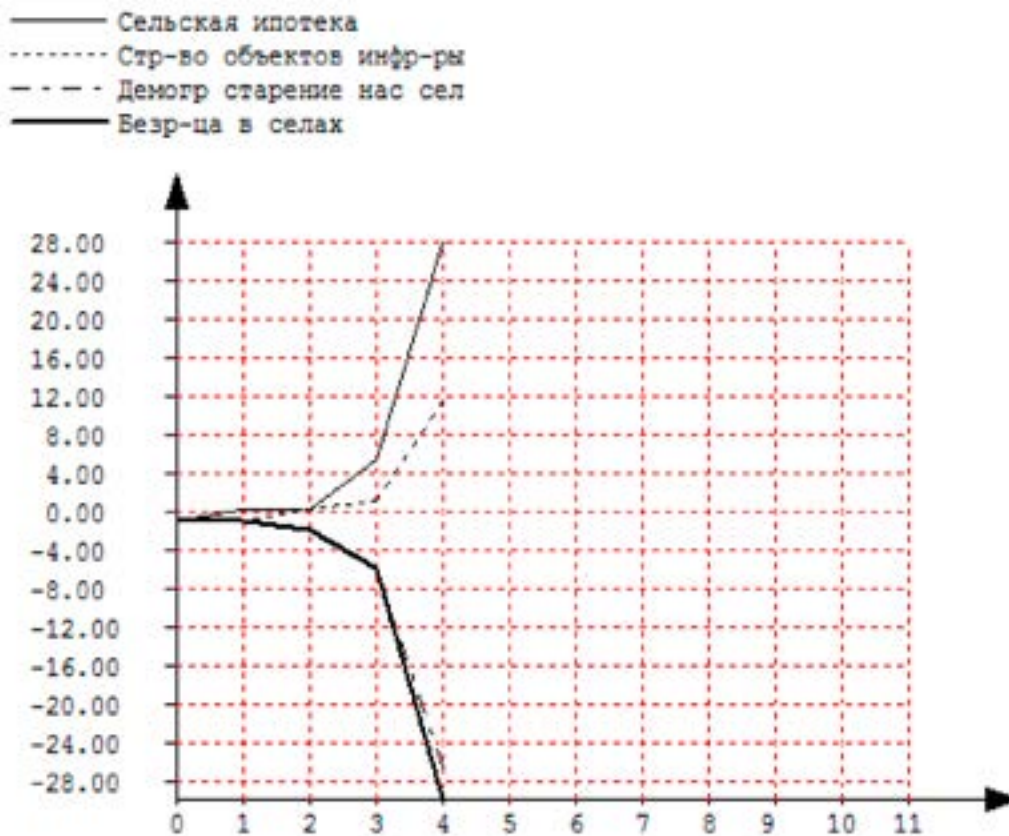


Рис. 5. Сценарий № 2

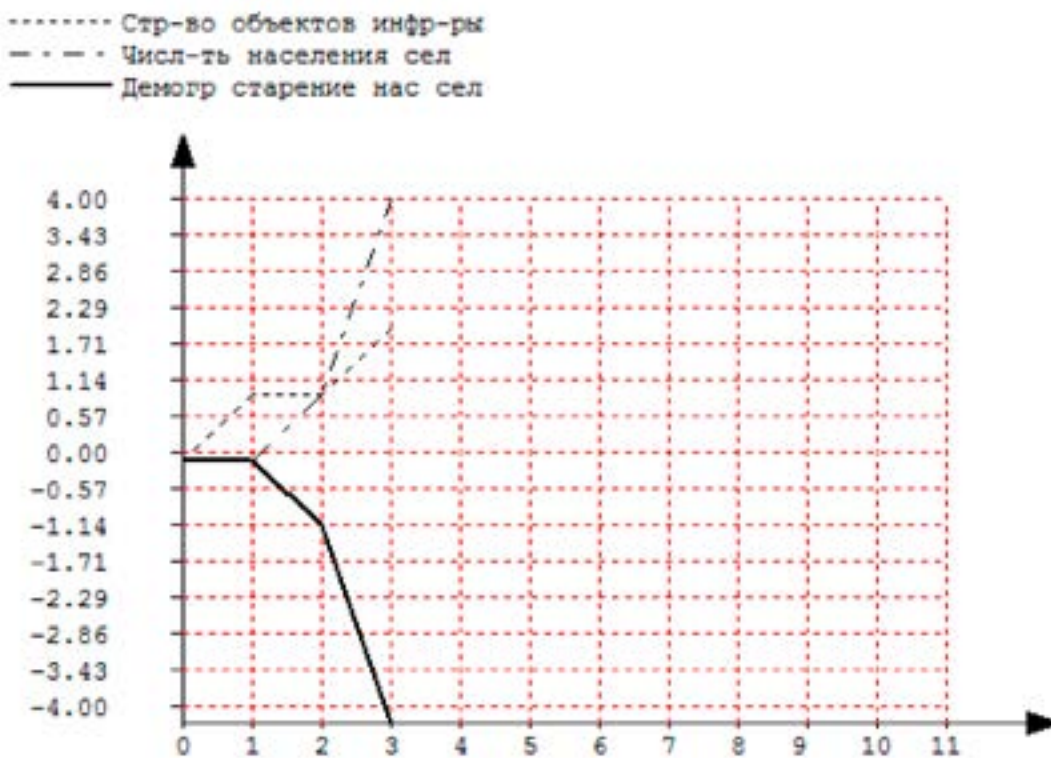


Рис. 6. Сценарий №3

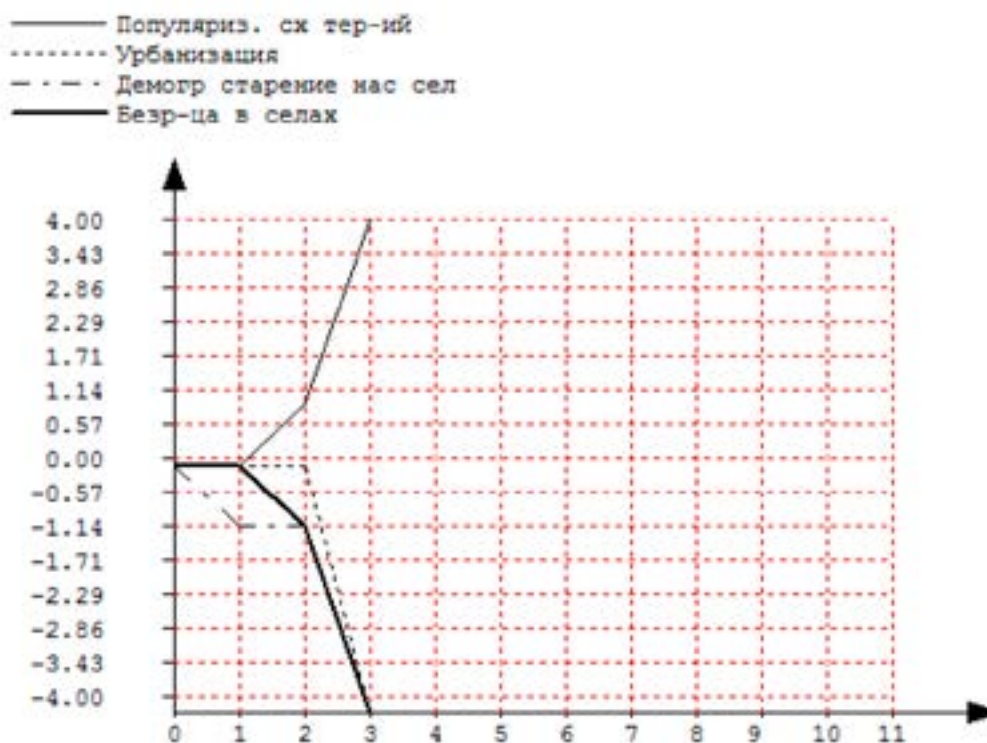


Рис. 7. Сценарий №4

Как показывают результаты импульсного моделирования сценария №1, численность населения сел будет увеличена, что также повлечет за собой снижение уровня регистрируемой безработицы в селах и, соответственно, замедление и сведение на «нет» процесса демографического старения населения сельских территорий [8].

2. Возобновление выдачи кредитов по льготной программе ипотечного кредитования «сельская ипотека» (рис. 5).

Согласно этапам моделирования данного сценария, при возобновлении выдачи кредитов по льготной программе ипотечного кредитования «сельская ипотека», произойдут следующие процессы:

- ускорятся темпы строительства новых объектов инфраструктуры в селах;
- снизится и, в конечном итоге, завершится процесс демографического старения населения;
- снизится уровень регистрируемой безработицы в селах.

Таким образом, «сельская ипотека» также является эффективным инструментом для улучшения демографии в селах.

3. Строительство новых объектов инфраструктуры (дорожно-транспортной, инженерной, социальной и культурной инфраструктуры).

Сценарий №3 (рис. 6) предполагает возведение новых объектов инфраструктуры в селах, что способствует постепенному увеличению численности населения сельских территорий и снижению демографического старения.

После подтверждения методов можно задать отрицательный импульс в фактор «демографическое старение населения сел» (сценарий №4) (рис. 7).

Таким образом, получаем постепенную популяризацию среди населения крупных городов сельских территорий, также небыстрое, однако, стремительное снижение процесса урбанизации, и такое же снижение уровня безработицы в селах. Такая тенденция поспособствует созданию рабочих мест в селах, улучшению качества инфраструктуры, развитию рынка ипотечного кредитования, улучшения качества жизни и здоровья населения. Такой результат применения методов снижения демографического старения в корне соответствует целям национального развития Российской Федерации на период до 2030 года и на перспективу до 2036 года, а именно сохранение населения, укрепление здоровья и повышение благополучия людей, поддержка семьи и комфортная и безопасная среда для жизни, а также экологическое благополучие и устойчивая и динамичная экономика [1].

Выводы

С помощью программы для когнитивного моделирования были приведены результаты импульсного моделирования, то есть сценарии развития демографической ситуации при использовании методов, способствующих увеличению численности молодых людей в общей доле численности населения сел и деревень.

Таким образом, предложенное адаптивно-сценарное демографическое прогнозирование направлено на снижение влияния процесса демографического старения в сельской местности. При использовании предложенных методов привлечения населения трудоспособного возраста в села, улучшатся демографические показатели в целом по стране, стабилизируется сельский и поселковый рынок труда, а сама отрасль сельского хозяйства будет активно развиваться.

Литература

1. Указ Президента Российской Федерации от 7 мая 2024 г. № 309 «О национальных целях развития Российской Федерации на период до 2030 года и на перспективу до 2036 года». [Электронный ресурс]. URL: <https://www.garant.ru/products/ipo/prime/doc/408892634/> (дата обращения 19.08.2025).
2. Приказ Росстата от 17.07.2019 N 409 «Об утверждении методики определения возрастных групп населения». [Электронный ресурс]. URL: <https://legalacts.ru/doc/prikaz-rosstata-ot-17072019-n-409-ob-utverzhdenii-metodiki/> (дата обращения 19.08.2025).
3. Кувшинникова А.А. Демографическое старение сельских территорий современной России // Управление и экономика народного хозяйства России: материалы IX Международной научно-практической конференции. Пенза, 2025. С. 235-239.
4. Итоги ВПН-2020. Том 1 Численность и размещение населения. [Электронный ресурс]. URL: https://rosstat.gov.ru/vpn/2020/Tom1_Chislennost_i_razmeshchenie_naseleniya (дата обращения: 25.08.2025).
5. Новые условия для получения сельской ипотеки в 2025 году. [Электронный ресурс]. URL: <https://spmag.ru/articles/novye-usloviya-dlya-polucheniya-selskoj-ipoteki-v-2025-godu> (дата обращения: 25.08.2025).
6. Пьявченко О.Н., Горелова Г.В., Боженюк А.В., Клевцов С.А., Каратаев В.Л., Радченко С.А., Клевцова А.Б. Методы и алгоритмы моделирования развития сложных ситуаций // Таганрог: ТРТУ. 2003. С. 71-74.
7. Сафонова С.Г., Шейхова М.С. Дефицит квалифицированного персонала как главная ресурсная проблема агропромышленных предприятий // Московский экономический журнал. 2023. Т. 8. № 11.
8. Сафонова С.Г., Шейхова М.С., Сафонова С.Г., Сердюкова Я.П. Адаптивно – сценарное прогнозирование трудовых ресурсов сельского хозяйства Ростовской области // Московский экономический журнал 2025. Т. 10. № 1.
9. Официальный сайт Министерства сельского хозяйства РФ. [Электронный ресурс]. URL: <https://mcx.gov.ru/> (дата обращения: 25.08.2025).
10. Официальный сайт Россельхозбанк. [Электронный ресурс]. URL: <https://rshb.ru> (дата обращения: 25.08.2025).
11. Федеральная служба государственной статистики: официальный сайт. [Электронный ресурс]. URL: <https://rosstat.gov.ru/?ref=website-popularity> (дата обращения: 25.08.2025).