

УДК 331.5

ФАКТОРЫ РИСКА НА РЕГИОНАЛЬНОМ РЫНКЕ ТРУДА В УСЛОВИЯХ ЭКОНОМИЧЕСКОЙ НЕОПРЕДЕЛЕННОСТИ**В.Г. Былков**

Байкальский государственный университет, Иркутск, email: BylkovVG@bgu.ru

***Аннотация.** Представлено социально-экономическое обоснование процессов дестабилизации развития регионального рынка труда. В работе раскрыта сущность авторской методики оценки дестабилизационных процессов в функционировании системы регионального рынка труда. Обоснованы ключевые условия, факторы и предпосылки, способствующие дестабилизации на данном рынке в условиях неопределенности. Проведена типология и определена степень возможных социально-экономических рисков, связанных с дестабилизацией спроса на рынке труда. Выявлены и проанализированы предпосылки и условия формирования дестабилизационных процессов в условиях высокой степени неопределенности, геополитической нестабильности и экономической рецессии. Отмечается, что наряду с достижением рекордно низких показателей уровня безработицы, наблюдаются явные диспропорции в динамике изменений спроса и предложения на региональном рынке труда. Представлена классификация социально-экономических факторов, способствующих дестабилизации. Оценка текущей ситуации продемонстрировала наличие комплекса негативных рисков дестабилизации, которые могут привести к неблагоприятным последствиям для функционирования рынка труда в среднесрочной перспективе. Выявлены предпосылки, потенциально снижающие спрос на рабочую силу, что выражается в сокращении потребности в труде. Определены закономерности, которые позволили оценить «тревожные» траектории и зоны бифуркации возможного развития регионального рынка труда в ближайшей перспективе.*

***Ключевые слова:** рынок труда, факторы дестабилизации, социально-экономические ограничения, риски дестабилизации, потребность в персонале, инвестиционная активность.*

RISK FACTORS IN THE REGIONAL LABOR MARKET UNDER CONDITIONS OF ECONOMIC UNCERTAINTY**V.G. Bylkov**

Baikal State University, Irkutsk, email: BylkovVG@bgu.ru

***Abstract.** The socio-economic justification of the processes of destabilization of the regional labor market development is presented. The paper reveals the essence of the author's methodology for assessing destabilizing processes in the functioning of the regional labor market system. The key conditions, factors and prerequisites contributing to destabilization in this market under conditions of uncertainty are substantiated. The typology is carried out and the degree of possible socio-economic risks associated with the destabilization of demand in the labor market is determined. The prerequisites and conditions for the formation of destabilizing processes in conditions of high uncertainty, geopolitical instability and economic recession are identified and analyzed. It is noted that along with the achievement of record low unemployment rates, there are clear imbalances in the dynamics of supply and demand in the regional labor market. The classification of socio-economic factors contributing to destabilization is presented. The assessment of the current situation has demonstrated the existence of a set of negative risks of destabilization, which can lead to adverse consequences for the functioning of the labor market in the medium term. Prerequisites have been identified that potentially reduce the demand for labor, which is reflected in a reduction in the need for labor. Patterns have been identified that have made it possible to assess the "alarming" trajectories and bifurcation zones of the possible development of the regional labor market in the near future.*

***Keywords:** labor market, factors of destabilization, socio-economic constraints, risks of destabilization, need for personnel, investment activity.*

Дата поступления статьи в редакцию: 19.11.2025

Дата принятия статьи в печать: 25.12.2025

Введение

В настоящее время динамика развития рынка труда характеризуется значительной неопределенностью и непредсказуемостью. Многие эксперты отмечают специфику экономического развития в условиях рецессионных тенденций [12]. Справедливо полагать, что российская экономика вступает в новый этап, который отличается не только высокой степенью турбулентности, но и потенциальными соци-

ально-экономическими последствиями, в том числе для функционирования рынка труда. Формируется парадоксальная ситуация: несмотря на исторически низкий уровень безработицы, наблюдается явный дефицит рабочей силы в отдельных секторах экономики и ключевых профессионально-квалификационных группах. В то же время проявляются признаки дестабилизации рынка труда, включая отсутствие создания новых рабочих мест и прекращение деятельности некоторых предприятий. Кроме того, отмечается тенденция к увеличению числа соискателей.

Вышеизложенные факторы обуславливают необходимость проведения комплексного анализа влияния социально-экономической ситуации на состояние рынка труда.

Цель исследования

Целью настоящего исследования является оценка потенциальных дестабилизирующих факторов, влияющих на развитие регионального рынка труда в условиях геополитической и экономической нестабильности, характеризующейся высокой степенью неопределенности.

Научная новизна заключается в разработке и интерпретации авторской факторной модели, направленной на оценку предкризисного состояния регионального рынка труда [3].

Для достижения поставленной цели был проведен анализ зависимости между негативными трансформациями социально-экономической системы региона и возможными диспропорциями на региональном рынке труда. В ходе исследования был выявлен дополнительный спрос на рабочую силу в определенных отраслях экономики, а также идентифицированы диспропорции, связанные с ограничениями экономической активности, вызванными изменениями в финансово-кредитной системе.

Эмпирическая база для формулирования выводов настоящего исследования сформирована на основе анализа статистических данных, отражающих современную социально-экономическую ситуацию. В качестве источников использованы материалы оперативной информации Иркутскстата, включая «Социально-экономическое положение Иркутской области в первом полугодии 2025 года» и «Труд и занятость Иркутской области в 2025 году», а также данные информационно-статистической онлайн-платформы HeadHunter.

Методология исследования

Статья представляет собой результат продолжающихся исследований автора, направленных на изучение воздействия социально-экономической динамики на рынок труда и занятость населения [2; 4].

В настоящее время на региональном рынке труда сложилась сложная и неоднозначная ситуация.

Во-первых, согласно экспертным оценкам, в период 2023-2024 годов сформировались специфические условия социально-экономического развития, которые привели к ряду неоднозначных последствий [19].

В условиях структурных трансформаций на рынке труда, сопровождающихся динамичным ростом заработных плат, наблюдалось увеличение доли промышленного сектора в экономике, что потребовало значительного привлечения специалистов среднего и высшего профессионального уровня. В отдельные периоды 2024 года спрос на рабочую силу превысил фактическую численность трудоспособного населения страны. Усиленная конкуренция за квалифицированные кадры способствовала росту уровня заработной платы, что стимулировало потребительский спрос [9].

В то же время наблюдалось снижение деловой активности предпринимательского сектора экономики [7].

В этих условиях российский рынок труда оказался недостаточно подготовлен к резкому изменению структуры экономического роста. Существующая система профессиональной подготовки и переподготовки кадров не смогла оперативно адаптироваться к новым параметрам спроса на рабочую силу [10].

Дисбаланс между спросом и предложением на рынке труда, сопровождающийся инфляционными тенденциями, обусловил необходимость реализации соответствующих антикризисных мер со стороны экономических властей. Одним из ключевых решений стало ужесточение денежно-кредитной политики, что, в свою очередь, стало определяющим фактором замедления темпов экономического роста [15].

В научном сообществе продолжается анализ эффективности политики, направленной на замедление экономического роста и снижение активности на рынке труда. Одним из значимых последствий данной политики стало формирование значительного объема отложенного спроса, вызванного увеличением нормы сбережений и общим повышением уровня экономической неопределенности. Этот спрос представляет собой потенциал, который может быть задействован при переходе от политики сдерживания к этапу экономического стимулирования.

Как известно, экономическая политика, направленная на стимулирование роста посредством увеличения совокупного спроса, связана с определенными рисками. Продолжение спада в реальном секторе экономики может привести к обратному изменению уровня занятости, что, в свою очередь, негативно скажется на доходах населения и потребительском спросе. Данная тенденция, принимая массовый характер, может быть устойчивой к корректировке за счет сокращения сбережений в условиях снижения процентных ставок по депозитам. В связи с этим возникает необходимость в реализации мероприятий по поддержанию занятости на стратегически важных предприятиях [9].

Комплекс социально-экономических проблем, вызванных снижением темпов экономического роста, оказал прямое влияние на трансформацию состояния рынка труда.

Индикаторами ситуации на рынке труда являются ключевые показатели социально-экономического развития хозяйствующих субъектов и тенденции изменения спроса на рабочую силу.

В настоящее время наблюдается устойчивая тенденция, связывающая текущую ситуацию на рынке труда с формированием дефицита трудовых ресурсов [18].

Таким образом, дефицит трудовых ресурсов становится неотъемлемой частью функционирования отдельных отраслей экономики и профессиональных сегментов. В данном контексте наблюдается значительное диспропорциональное соотношение спроса и предложения рабочей силы в различных профессиональных областях. Это проявляется в возникновении профессиональных сфер, где фиксируется явный дефицит квалифицированных специалистов, а также в усилении конкуренции за рабочие места в других секторах.

Например, согласно официальной информации, с 1 января 2026 года крупнейший кремниевый завод России – АО «Кремний», входящий в состав группы компаний «Русал», приостановит свою производственную деятельность [11].

Также, в начале 2025 года руководство Сбербанка объявило о намерении сократить 20% своего персонала до 1 января 2026 года. Данная оптимизация будет осуществляться с использованием технологий искусственного интеллекта. С начала 2025 года численность сотрудников банка сократилась более чем на 13,5 тысяч человек [6].

Центробанк России прогнозирует рост числа сокращений на рынке труда в 2025 году. Согласно данным, с начала года количество компаний, планирующих сокращение численности персонала, увеличилось почти вдвое. Данная тенденция связывается с уменьшением спроса на продукцию [20].

В аналитических материалах упоминаются случаи, когда организации вводили режим неполной занятости или предоставляли сотрудникам внеплановые отпуска. Кроме того, отмечается снижение доли организаций, ожидающих роста заработной платы, с 84% до 71% [14].

Согласно данным Центрального банка Российской Федерации, доля российских компаний, планирующих сокращение численности работников, с начала 2025 года увеличилась почти в два раза: с 6,9% в январе до 11,5% в июне [15]. Это обусловлено снижением спроса на продукцию в секторах, таких как добыча полезных ископаемых, машиностроение и фармацевтика. В некоторых компаниях уже начались процессы сокращения персонала, введения режима неполной занятости или предоставления внеплановых отпусков.

На отдельных предприятиях наблюдается неблагоприятное соотношение кредиторской и дебиторской задолженности, что приводит к дефициту финансовых ресурсов для выплаты заработной платы. Эксперты отмечают, что подобная ситуация может способствовать сокращению численности работников [1].

В связи с этим возникает необходимость в выявлении комплекса социально-экономических факторов и предпосылок, которые могут негативно повлиять на функционирование регионального рынка труда в перспективе.

Для проведения таких оценок, сравнений и прогнозов может быть использована авторская методика определения предкризисного состояния рынка труда [2].

Для определения потенциальных сценариев дестабилизации на трудовом рынке требуется провести комплексный анализ факторов, влияющих на нарушение оптимальных условий функционирования данной системы (рис. 1). Данный анализ должен основываться на выявлении факторов, негативно воздействующих на устойчивое развитие рыночного механизма. Следует отметить, что оптимальность функционирования системы рынка труда обеспечивается при условии стабильного формирования спроса и предложения рабочей силы. Любые внешние или внутренние шоки, а также дезорганизация отдельных элементов системы, приводят к искажению нормального функционирования её компонентов.



Рис. 1. Совокупность социально-экономических факторов неопределенности

Источник: составлено автором.

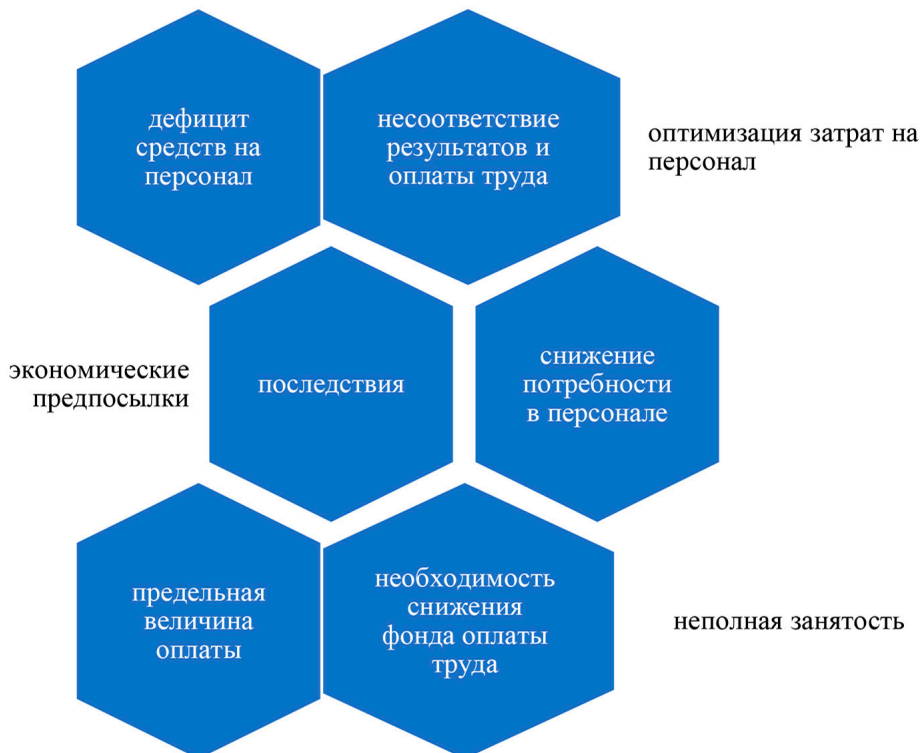


Рис. 2. Причинно-следственная связь предпосылок и последствий изменения емкости спроса на рабочую силу

Источник: составлено автором.



Рис. 3. Набор риск-факторов, воздействующих на формирование спроса на рабочую силу

Источник: составлено автором.

В рамках развития методологии оценочных процедур необходимо провести анализ внешних (макроэкономических) условий и потенциальных внутрипроизводственных факторов, способствующих негативной трансформации. Автором планируется последующее уточнение сложившихся внутриорганизационных факторов дестабилизации.

Факторы дестабилизации рынка труда представляют собой комплекс условий, при которых снижается спрос на рабочую силу, и возникают ограничения для полноценного и рационального использования трудового потенциала.

В первую очередь, необходимо выделить макроэкономические факторы, влияющие на дестабилизацию рынка труда. Это позволит установить характер воздействия внешней социально-экономической, организационно-нормативной и финансово-экономической среды на формирование диспропорций. Данный набор условий является неотъемлемым элементом регионального социально-экономического развития [5].

В настоящее время определен перечень макроэкономических деструктивных факторов/предпосылок (рис. 2).

Важным аспектом является выявление ключевых «точек бифуркации» в системе трансформации состояния компонентов рынка труда.

Компоненты, связанные с формированием и удовлетворением спроса на рабочую силу, являются наиболее уязвимыми к различного рода внешним воздействиям. Это обусловлено тем, что данный компонент играет ключевую роль в функционировании системы рынка труда, так как определяет основные ориентиры и параметры для остальных элементов (уровень заработной платы, предложение рабочей силы, инфраструктурные условия).

Кроме того, именно этот комплекс условий формирования спроса может служить препятствием для развития теневого и криминального сегмента рынка труда [13]. На примере этого ключевого компонента были выявлены потенциальные предпосылки и факторы, влияющие на снижение потребности в труде. Совокупность потенциальных факторов риска, дестабилизирующих процесс формирования спроса на рабочую силу, может быть представлена в виде диаграммы, изображенной на рисунке 3.

В данной классификации были определены ключевые приоритеты. Считается, что первостепенное значение для формирования спроса имеют количественные (изменение объемов производства) и экономические (финансово-экономическое состояние) факторы. Остальные аспекты выполняют поддерживающую и результирующую функции, оказывая влияние на процесс формирования потребности в трудовых ресурсах.

При нормальном функционировании социально-экономической системы субъекта хозяйствования спрос на рабочую силу формируется на основе потребностей работодателя [8]. Однако при наличии нарушений в хозяйственной деятельности могут наблюдаться изменения в процессах формирования потребности в трудовых ресурсах, что, в свою очередь, приводит к корректировке кадровой политики работодателя. В таких случаях модель работодателя может принимать различные траектории, включая прекращение найма новых сотрудников и оптимизацию численности существующего персонала.

В результате формируется специфическая модель формирования потребности в трудовых ресурсах, отличающаяся от традиционных подходов [4].

Методика контент-анализа деструктивных факторов должна принимать во внимание специфические условия, характерные для текущего этапа развития социально-экономической системы региона.

Результаты исследования

На начальном этапе анализа макроэкономических факторов дестабилизации в качестве эмпирической базы используются данные официальной статистики Иркутскстата за период 2024–2025 годы [17].

Это обусловлено тем, что социально-экономическое положение региона является ключевым фактором, способствующим формированию избыточной рабочей силы вследствие ликвидации хозяйствующих субъектов, а также сокращения объемов производства и оказания услуг [16].

В связи с этим на начальном этапе, оценка дестабилизации должна включать анализ динамики и темпов изменений в демографических характеристиках юридических лиц, зарегистрированных на территории региона (рис. 4).

Как показывают данные, начиная с 2024 года, в регионе фиксируется тенденция к сокращению числа хозяйствующих субъектов. Эта тенденция сохранялась и в 2025 году. Ежемесячно коэффициенты ликвидации хозяйствующих субъектов превышали показатели их создания. Данная динамика свидетельствует о формировании устойчивого избытка рабочей силы на региональном рынке труда.

Масштабы потенциального высвобождения в результате закрытия (приостановки деятельности) хозяйствующих субъектов определялись на основе реестра юридических лиц региона.

При оценке масштабов высвобождения определялось не только число закрытых хозяйствующих субъектов, но и их количественные размеры по числу работающих. Выборка в сентябре 2025 года позволила выявить 25 хозяйствующих субъектов различных отраслей экономики региона. В том числе, 9 сферы услуг (средних размеров – до 100 человек занятых), 11 малых предприятий торговли и общественного питания (в среднем с численностью до 50 человек), и 5 предприятий туристического бизнеса и транспорта и логистики. Расчет определил, что в сентябре закрытых организаций было больше на 1,8 чем создано. Учитывая время законодательно установленных процедур высвобождения, в 4 квартале 2025 года ориентировочно будут высвобождено и выйдут на рынок труда Иркутской области около 2,5 тысячи сотрудников.



Рис. 4. Точки бифуркации по приросту/убыли коэффициента «демография организаций» Иркутской области в 2024-2025 гг. [17]

Динамика индекса промышленного производства в %

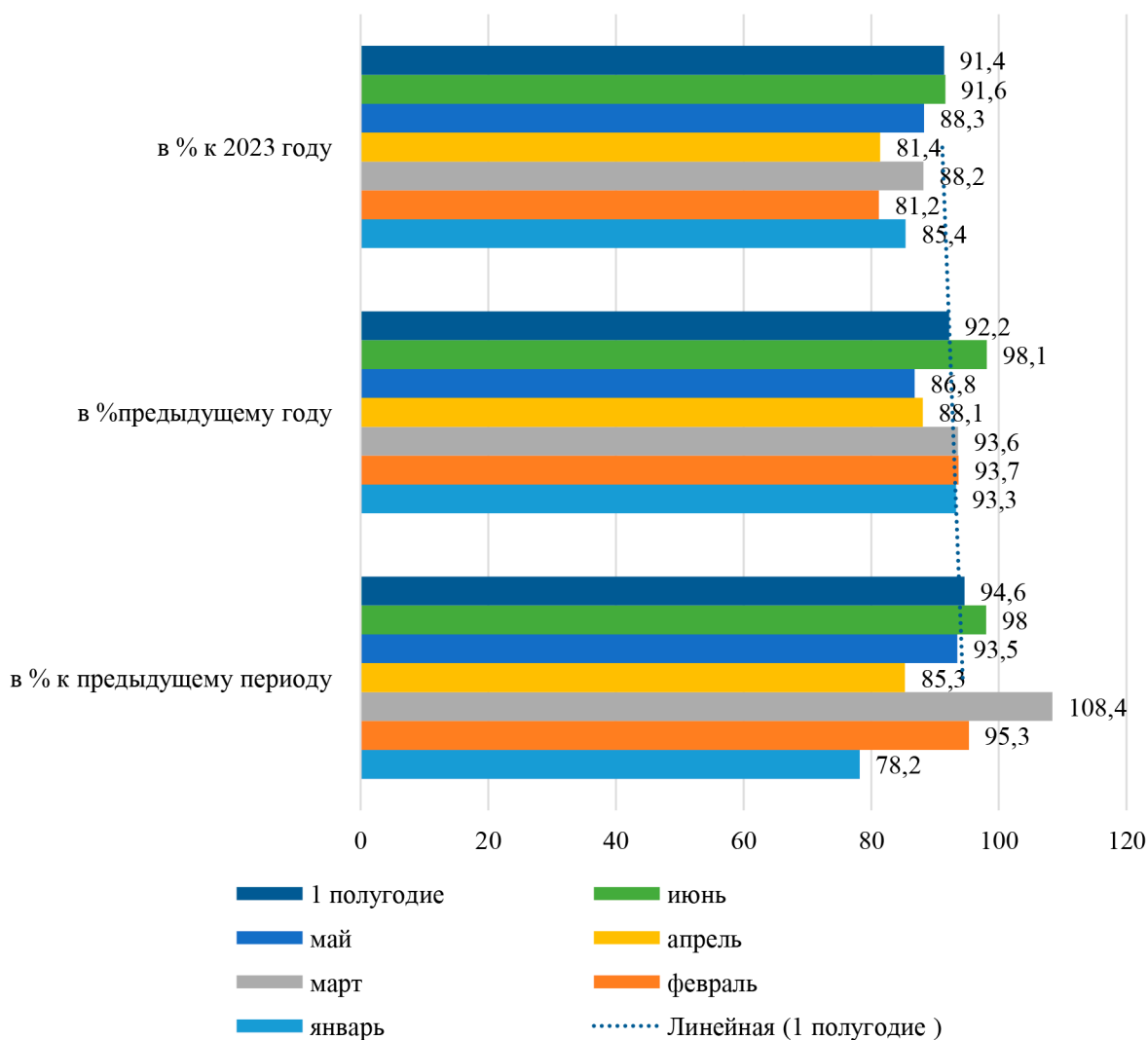


Рис. 5. Динамика изменений индекса промышленного производства в Иркутской области в 1-м полугодии 2025 г.

Для объективной оценки влияния социально-экономической ситуации на промышленный сектор необходимо провести анализ динамики индекса промышленного производства. В целях получения репрезентативных сравнительных данных следует определить изменение данного показателя относительно предыдущих периодов, включая сравнение с аналогичным периодом предыдущего года. Данный методологический подход позволяет получить объективную картину изменения числа занятых в различных секторах экономики.

Согласно представленным на рисунке 5 данным, в первом полугодии 2025 года в Иркутской области наблюдалось снижение темпов экономического развития. Индекс промышленного производства демонстрировал постоянное уменьшение по сравнению не только с аналогичным периодом текущего года, но и относительно предыдущего года.

Отрицательная динамика производственных объемов является ключевым фактором, влияющим на формирование потребности в рабочей силе. Установлено, что стабильный рост производственных объемов способствует увеличению потребности в трудовых ресурсах. В свою очередь, снижение производственных показателей приводит к необходимости оптимизации численности персонала и сокращения затрат на персонал. К тому же, в конце 2024 года и на протяжении всего 2025 года наблюдалось снижение средней списочной численности работников реального сектора экономики области. Так в 1 квартале 2025 года численность работающих на предприятиях и организациях Иркутской области сократилась на 11,2% по сравнению с аналогичным периодом 2024 г. А во втором квартале 2025 г. уменьшилась в среднем на 8,7%.

Это можно объяснить тем, что в первом полугодии 2025 года в экономике региона наблюдался неблагоприятный тренд изменения объемных показателей. Возможно, данный тренд был обусловлен снижением цен на произведенную и реализованную продукцию. Однако анализ данных за рассматриваемый период свидетельствует о стабильном росте цен на продукцию в среднем на 2,0-8,9%. При этом тарифы оставались неизменными.

Тенденции в ключевых отраслях экономики региона можно охарактеризовать как неблагоприятные. В июне 2025 года объем отгруженных товаров собственного производства, выполненных работ и услуг в сфере добычи полезных ископаемых снизился по сравнению с аналогичным периодом предыдущего года до 87,1%. За период с января по июнь 2025 года данный показатель снизился до 90,6% по сравнению с соответствующим периодом 2024 года [17].

ИИ индекс по Иркутской области по всем профобластям

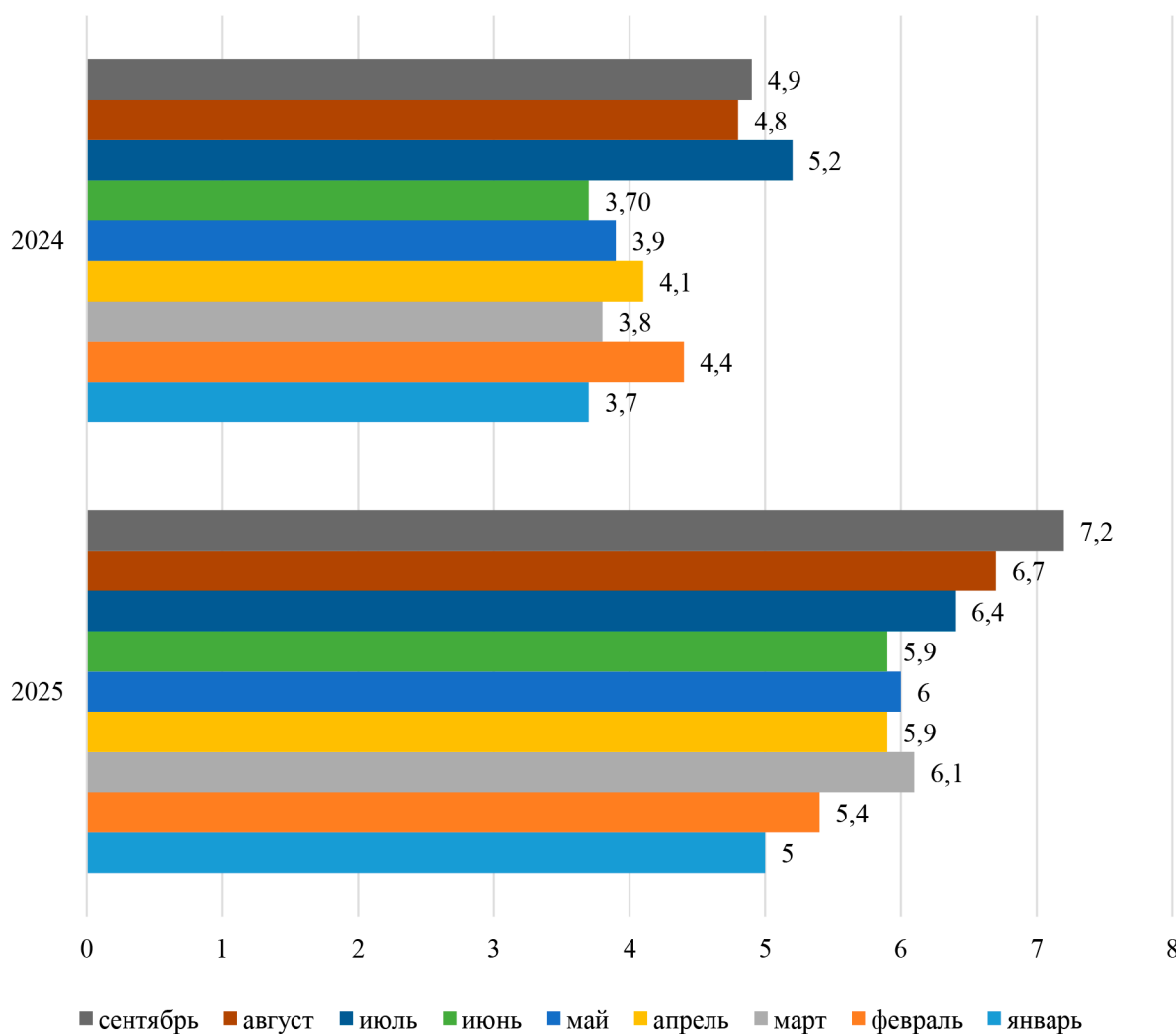


Рис. 6. Изменение ИИ-индекса по всем профессиональным группам рынка труда Иркутской области в 2024-2025 гг. [21]

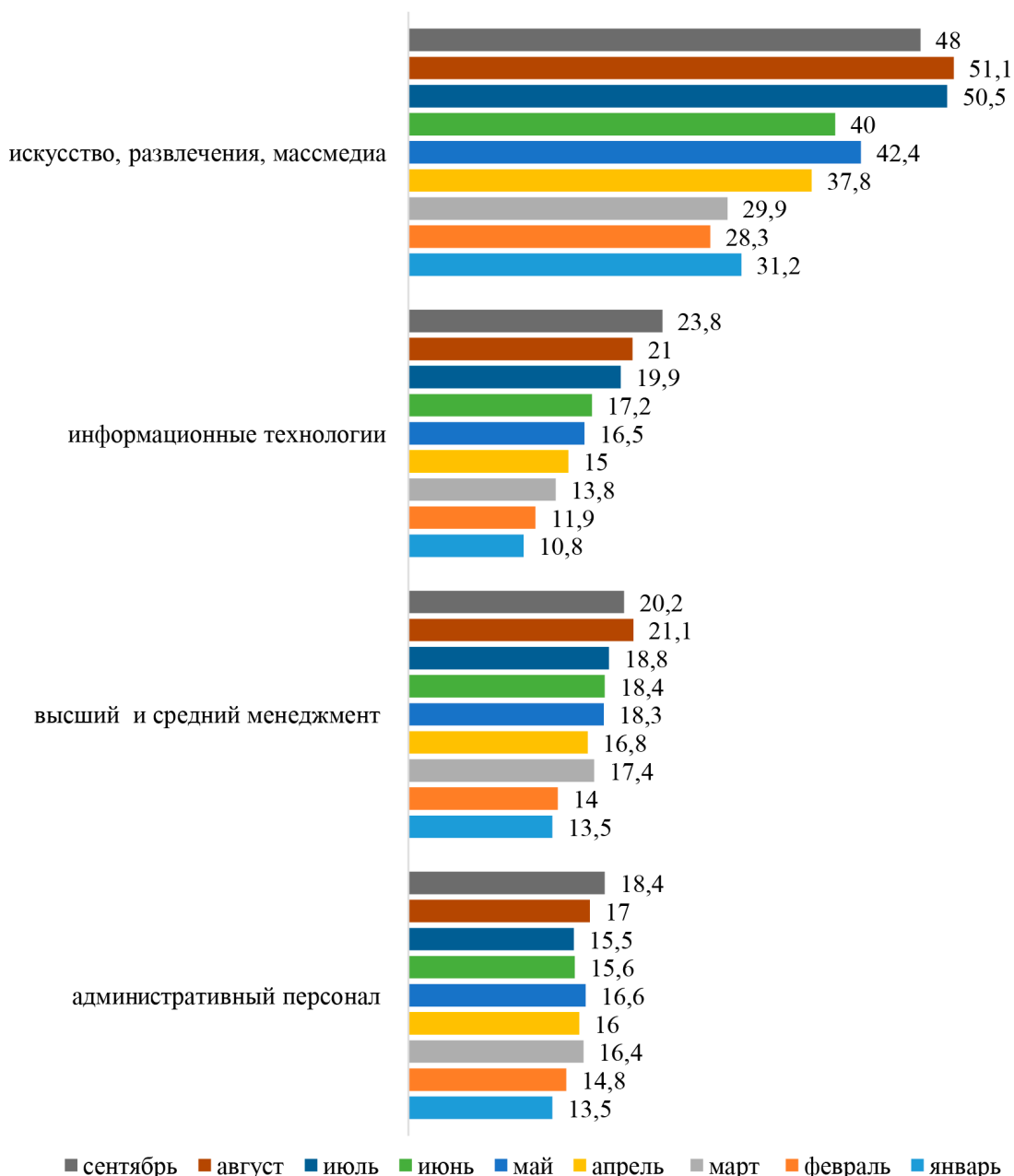


Рис. 7. Наибольшие значения hh-индекса по профессиональным группам ежемесячно в 2025 г. [21]

Кроме того, наблюдается снижение индекса промышленного производства в обрабатывающей промышленности. В июне 2025 года данный показатель составил 93,6% по сравнению с июнем 2024 года. В период с января по июнь 2025 года индекс промышленного производства в обрабатывающей промышленности снизился до 92,5% по сравнению с аналогичным периодом 2024 года [17].

Для подтверждения гипотезы об ухудшении ситуации на региональном рынке труда были проанализированы оперативные данные платформы HeadHunter о тенденциях изменения количества размещенных вакансий. Этот показатель предоставляет объективную информацию о количественных характеристиках спроса на рабочую силу.

На базе методологии, разработанной платформой HeadHunter (hh.ru), осуществляется расчет индекса для всех профессиональных секторов [21].

Динамика hh-индекса характеризует соотношение количества активных резюме и активных вакансий на рынке труда в конкретной профессиональной сфере. По своей сути, данный индекс иллюстрирует конъюнктурные пропорции между спросом и предложением на рынке труда.

В рамках методики, используемой на данной платформе, установлены пороговые значения для изменения данного индикатора, варьирующиеся в диапазоне от 2 до 3,9, что свидетельствует о дефиците соискателей. При увеличении значений индекса наблюдается усиление конкуренции среди работников за вакантные должности. В случае, если значение индекса находится в интервале от 8,0 до 11,9, фиксируется высокий уровень конкуренции среди потенциальных сотрудников за рабочие места. Превышение результирующего показателя уровня свыше 12 указывает на чрезвычайно высокую степень конкуренции среди соискателей за вакансии.

Предлагаемая методология предоставляет возможность определения как максимальных, так и минимальных значений индекса. Кроме того, важным аспектом является анализ ежемесячных изменений индекса. Устойчивые тенденции на протяжении нескольких месяцев позволяют выявить определенные закономерности в динамике конъюнктурных показателей регионального рынка труда (рис. 6).

Анализ данных демонстрирует, что в 2025 году совокупный индекс по всем профессиональным позициям демонстрировал устойчивый рост на ежемесячной основе. Это указывает на значительные изменения в количественных и качественных характеристиках современного рынка труда. Если в 2024 году на одну активную вакансию приходилось около четырех резюме, то в 2025 году этот показатель достиг приблизительно семи резюме. Согласно классификации платформы, в данный период произошел переход от «рынка соискателей» к умеренному типу конкурентной среды на рынке труда.

В то же время отмечается высокий уровень дифференциации показателей конкуренции по отдельным профессиональным группам. К концу 2024 года начала складываться напряженная ситуация, характеризующаяся «взрывным» снижением спроса на рабочую силу и увеличением предложения соискателей.

Оперативная аналитическая оценка рынка труда Иркутской области за 2025 год позволяет выделить профессиональные группы с наиболее высоким уровнем конкуренции (индекс превышает 12) (рис. 7).

Данные показывают, что самая высокая конкуренция за рабочие места отмечена в сфере «искусство, развлечения, массмедиа» (более 50 соискателей на 1 рабочее место наблюдалось в сентябре 2025 года). Существенные параметры конкуренции имеются в секторе высшего и среднего менеджмента (более 20 претендентов на одно рабочее место). Как ни странно, но и в сегменте информационных технологий, значительный уровень конкуренции (около 24 участника на одну вакансию).

Итак, на рынке труда сформировались сегменты, в которых наблюдается реальный дефицит рабочей силы и сектора с высоким уровнем конкуренции за рабочие места. Это еще один дестабилизирующий сигнал деформации на региональном рынке труда.

Выводы

В результате проведенного исследования был выявлен комплекс социально-экономических факторов, которые при определенных условиях могут привести к диспропорциям в соотношении спроса и предложения на рынке труда. Ключевой особенностью текущей конфигурации регионального рынка труда является негативное влияние макроэкономических факторов. Установлено, что потребность в рабочей силе тесно связана с финансовым состоянием и низкой кредитоспособностью отдельных отраслей экономики. Их неблагоприятное положение способствует усилению структурной асимметрии и формированию дисбаланса в сфере занятости, что выражается в дефиците кадров в некоторых отраслях и их избытке в других.

Следует отметить, что, несмотря на благоприятные показатели уровня безработицы как на открытом, так и на официальном рынке труда, существуют объективные экономические и структурные факторы, которые могут способствовать дальнейшему снижению спроса на рабочую силу.

В регионе возможны различные сценарии развития социально-экономической ситуации. Один из них предполагает ухудшение экономической динамики, что может привести к дальнейшему снижению экономической активности и объемов производства. Стагнация в ключевых отраслях региона может наступить уже в 2026 году, что, в свою очередь, может вызвать диспропорции в структуре рабочей силы и профессиональных группах.

В условиях низкой инвестиционной активности могут наблюдаться процессы снижения потребности в дополнительной рабочей силе. Установлено, что ужесточение кредитной политики оказывает ограничительное влияние не только на пополнение оборотных средств предприятий, но и на сокращение инвестиций в человеческий капитал.

Ухудшение финансово-экономического положения работодателей может привести к повышению мобильности рабочей силы и увеличению предложения на рынке труда.

Региональный рынок труда демонстрирует значительную поляризацию конкуренции как по отраслевым, так и по профессионально-квалификационным признакам. Существенный рост числа резюме стал ключевым фактором, определяющим высокий уровень конкуренции за рабочие места.

Литература

1. Бубнов В.А., Абгадаев В.Ю. Теоретические аспекты и практическая значимость «момента Мински» в условиях финансового кризиса // Известия Байкальского государственного университета. 2023. Т. 33, № 1. С. 7-14. DOI: 10.17150/2500-2759.2023.33(1).7-14 EDN: YBLMCE.
2. Былков В.Г. Атрибуты потребности в рабочей силе на рынке труда: межрегиональные сравнения (по материалам выборочного обследования Росстата) // Известия Байкальского государственного университета. 2022. Т. 32, № 1. С. 133-143. DOI: 10.17150/2500-2759.2022.32(1).133-143 EDN: UKBEON.
3. Былков В.Г., Самарина М.В. Социально-экономические индикаторы предкризисной ситуации на региональном рынке труда // Известия Иркутской государственной экономической академии (Байкальский государственный университет экономики и права). 2015. Т. 6, № 3. С. 31. DOI: 10.17150/2072-0904.2015.6(3).31 EDN: TVWRVT.
4. Былков В.Г. Трансформация конъюнктуры на региональном рынке труда в условиях высокой неопределенности // Экономика труда. 2025. Т. 12, № 4. С. 487-504. DOI: 10.18334/et.12.4.122928 EDN: DNJVQF.
5. Былков В.Г., Балханов А.М. Управление регионом на основе пространственного распределения трудовых ресурсов // Вестник Забайкальского государственного университета. 2016. Т. 22, № 3. С. 85-92. EDN: VRAPBZ.
6. Греф Г. сообщил о сокращении 20% неэффективных сотрудников с помощью ИИ – РБК. [Электронный ресурс]. URL: <https://www.rbc.ru/finances/19/11/2025/691e05f39a7947863a9cc7d8> (дата обращения 15.11.2025).
7. Деловая активность организаций в России в июле 2025 года. [Электронный ресурс]. URL: http://ssl.rosstat.gov.ru/storage/mediabank/115_30-07-2025.html (дата обращения 08.12.2025).
8. Занятость и безработица в Иркутской области в январе–июне 2025. [Электронный ресурс]. URL: https://38.rosstat.gov.ru/storage/mediabank/26.08_Занятость%20и%20безработица%20январь-июнь%202025.pdf (дата обращения 14.11.2025).
9. Кичигина И.М., Опарин К.А. Влияние антироссийских санкций на рынок труда IT-сферы // Baikal Research Journal. 2024. Т. 15, № 4. С. 1565-1574. DOI: 10.17150/2411-6262.2024.15(4).1565-1574. EDN: UQKVBJ.
10. Мирзabalaeва Ф.И., Антонова Г.В. Структурные диспропорции спроса и предложения на рынке труда в отраслевом и профессионально-квалификационном разрезе // Экономика труда. 2023. Т. 10, № 8. С. 1145-1168. DOI: 10.18334/et.10.8.118938 EDN: YYTFIQ.
11. Остановка производства крупнейшего кремниевого завода РФ: причины, ситуация на рынке: Бизнес: Экономика. [Электронный ресурс]. URL: <https://lenta.ru/news/2025/11/17/v-rossii-ostanavlivaet-proizvodstvo-krupneyshiy-kremnievyy-zavod-vinoy-tomu-stal-kitay/> (дата обращения 15.11.2025).
12. Правительство предсказывает экономике три тяжелых года. [Электронный ресурс]. URL: https://www.ng.ru/economics/2025-09-30/1_9349_government.html (дата обращения: 10.12.2025).
13. Репецкая А.Л. Современный криминальный рынок рабочей силы: характеристика и противодействие // Baikal Research Journal. 2024. Т. 15, № 4. С. 1438-1446. DOI: 10.17150/2411-6262.2024.15(4).1438-1446. EDN: IQUAVE.
14. Россиян предупредили о росте числа сокращений в 2025 году – РБК. [Электронный ресурс]. URL: <https://www.rbc.ru/economics/21/07/2025/687d8c449a794741b164b66d> (дата обращения 13.12.2025).
15. Рынок труда: охлаждение или системная трансформация | Эксперт РА. [Электронный ресурс]. URL: https://gaexpert.ru/researches/labor_market_2025/ (дата обращения 07.12.2025).
16. Смертность бизнеса в РФ впервые за три года превысила рождаемость. [Электронный ресурс]. URL: <https://iz.ru/1931479/milana-gadzhieva/poteryat-yurlico-smertnost-biznesa-vpervye-za-tri-goda-prevysila-rozhdaemost> (дата обращения 13.12.2025).
17. Социально-экономическое положение Иркутской области в январе-июне 2025 года. [Электронный ресурс]. URL: https://38.rosstat.gov.ru/storage/mediabank/06_25_Социально-эконом.положение.pdf (дата обращения 12.12.2025).
18. Чекмарев О.П., Ильвес А.Л., Конев П.А. Занятость и дефицит кадров в России в условиях санкционного давления: факторный анализ предложения труда // Экономика труда. 2023. Т. 10, № 4. С. 475-496. DOI: 10.18334/et.10.4.117602 EDN: LYUOEK.
19. Широков А. Российская экономика в период охлаждения. Скоро ли оттепель? [Электронный ресурс]. URL: <https://ecfor.ru/publication/tormozhenie-ekonomiki-rossii-v-2025/> (дата обращения 28.11.2025).
20. Эффективные механизмы регулирования рынка труда – ИМП РАН. [Электронный ресурс]. URL: <https://ecfor.ru/publication/dolgosrochnoe-prognozirovanie-rynka-truda/> (дата обращения 27.11.2025).
21. Нш Статистика: сервис открытой аналитики рынка труда. [Электронный ресурс]. URL: <https://stats.hh.ru/irkutsk> (дата обращения: 22.11.2025).